

Uchwała Nr...../...../2026
Rady Powiatu w Nidzicy
z dnia.....2026

w sprawie przyjęcia Programu Rozwoju Pieczy Zastępczej w Powiecie Nidzickim na lata 2026 - 2028

Na podstawie art. 12 pkt 11 oraz art. 32 ust. 1 ustawy z dnia 5 czerwca 1998r. o samorządzie powiatowym (t. j. Dz. U. 2025, poz. 1684 ze zm.) i art. 180 pkt 1 ustawy z dnia 11 czerwca 2011 r. o wspieraniu rodziny i systemie pieczy zastępczej (t. j. Dz. U. z 2025 r. poz. 49 ze zm.) uchwała się, co następuje:

§ 1

Przyjmuje się Program Rozwoju Pieczy Zastępczej w Powiecie Nidzickim na lata 2026 – 2028, stanowiący załącznik do niniejszej uchwały.

§ 2

Wykonanie uchwały powierza się Zarządowi Powiatu w Nidzicy.

§ 3

Uchwała wchodzi w życie z dniem podjęcia.

Opracowała:

Anna Kalinowska

*Sprawdzono pod względem formalno-prawnym
radca prawny Aneta Klimowicz-Obrębska*

Uzasadnienie

Zgodnie z art. 180 pkt 1 ustawy z dnia 9 czerwca 2011 r. o wspieraniu rodziny i systemie pieczy zastępczej do zadań własnych powiatu należy opracowanie i realizacja 3 – letnich powiatowych programów dotyczących rozwoju pieczy zastępczej, zawierających między innymi coroczny limit rodzin zastępczych zawodowych.

Celem głównym Programu jest dalszy rozwój systemu pieczy zastępczej w powiecie nidzickim z ukierunkowaniem na formy rodzinne. Program ten jest kontynuacją Programów Rozwoju Pieczy Zastępczej w Powiecie Nidzickim podjętych w latach poprzednich przez Radę Powiatu w Nidzicy.

Załącznik do Uchwały Nr .../.../2026

Rady Powiatu w Nidzicy

z dnia kwietnia 2026r.



PROGRAM ROZWOJU PIECZY ZASTĘPCZEJ W POWIECIE NIDZICKIM NA LATA 2026 – 2028

Opracowanie:

Powiatowe Centrum Pomocy Rodzinie w Nidzicy

Nidzica 2026

Spis treści

I. Wstęp.

II. Diagnoza środowiska lokalnego.

1. Rodzinna piecza zastępcza.

2. Instytucjonalna piecza zastępcza.

3. Proces usamodzielniania wychowanków rodzinnej pieczy zastępczej.

III. Analiza rodzicielstwa zastępczego na terenie powiatu nidzickiego.

IV. Limit rodzin zastępczych zawodowych w latach 2026 – 2028.

V. Cele i kierunki działania powiatowego programu rozwoju pieczy zastępczej na lata 2026– 2028.

VI. Źródła finansowania programu.

VII. Odbiorcy programu.

VIII. Realizatorzy programu.

IX. Monitoring i ewaluacja programu.

X. Zakończenie programu.

I. WSTĘP

Program Rozwoju Pieczy Zastępczej dla Powiatu Nidzickiego stanowi odpowiedź na rosnące potrzeby dzieci pozbawionych opieki rodzicielskiej oraz konieczność zapewnienia im bezpiecznych i stabilnych warunków życia i rozwoju. Współczesne wyzwania społeczne, w tym problemy opiekuńczo-wychowawcze, ubóstwo, przemoc w rodzinie czy migracje zarobkowe, powodują, że system pieczy zastępczej odgrywa istotną rolę w lokalnej polityce społecznej.

Głównym założeniem programu jest rozwój i wzmocnienie rodzinnych form pieczy zastępczej, które są najbardziej zbliżone do naturalnego środowiska wychowawczego dziecka. Jednocześnie program uwzględnia konieczność zapewnienia kompleksowego wsparcia rodzinom zastępczym, wychowankom oraz osobom usamodzielnianym, poprzez rozwój usług specjalistycznych, wsparcia psychologicznego, pedagogicznego oraz działań integracyjnych.

Dokument pełni funkcję zarówno strategiczną, jak i operacyjną – wyznacza kluczowe obszary działań oraz precyzuje zadania, których realizacja ma przyczynić się do usprawnienia i podniesienia jakości systemu pieczy zastępczej na terenie powiatu. Oparty jest na analizie lokalnych potrzeb, a także uwzględnia istniejące zasoby instytucjonalne oraz możliwości współdziałania samorządu, organizacji pozarządowych i innych podmiotów zaangażowanych w obszar pomocy społecznej.

Pieczą zastępczą jest sprawowana w przypadku niemożności zapewnienia dziecku opieki i wychowania przez rodziców.

Pieczą zastępczą zapewnia:

- 1) Pracę z rodziną umożliwiającą powrót dziecka do rodziny lub gdy jest to niemożliwe – dążenie do przysposobienia dziecka, a w przypadku braku możliwości przysposobienia dziecka – opiekę i wychowanie w środowisku zastępczym;
- 2) Przygotowanie dziecka do:
 - a) godnego, samodzielnego i odpowiedzialnego życia,
 - b) pokonywania trudności życiowych zgodnie z zasadami etyki,
 - c) nawiązywania i podtrzymywania bliskich, osobistych i społecznie akceptowanych kontaktów z rodziną i rówieśnikami, w celu łagodzenia skutków doświadczenia straty i separacji oraz zdobywania umiejętności społecznych;
- 3) zaspokojenie potrzeb emocjonalnych dzieci, ze szczególnym uwzględnieniem potrzeb bytowych, zdrowotnych, edukacyjnych i kulturalno-rekreacyjnych.

Ustawa z dnia 9 czerwca 2011r. o wspieraniu rodziny i systemie pieczy zastępczej wskazuje kierunki działań mające na celu zorganizowanie na terenie powiatu prawidłowo

funkcjonującego i efektywnego systemu pieczy zastępczej. Zadania tego systemu skoncentrowane są przede wszystkim na zapewnieniu dzieciom pieczy zastępczej w rodzinach zastępczych, rodzinnych domach dziecka oraz placówkach opiekuńczo-wychowawczych, tworzeniu warunków do powstania i prawidłowego funkcjonowania rodzinnych form pieczy zastępczej oraz prowadzeniu placówek opiekuńczo-wychowawczych. Główną rolą jest wsparcie rodziny biologicznej dziecka w takim stopniu, aby dziecko w możliwie krótkim terminie mogło powrócić pod opiekę swoich rodziców.

W/w dokument wyraźnie podzielił kompetencje w zakresie opieki nad dzieckiem i rodziną pomiędzy samorząd gminny i powiatowy, przypisując pracę z rodziną – zadaniom własnym gmin, natomiast organizację pieczy zastępczej – zadaniom własnym powiatu.

W Powiecie Nidzickim Zarządzeniem Starosty Nidzickiego Nr Z/31/2011 z dnia 1 grudnia 2011r. Powiatowe Centrum Pomocy Rodzinie w Nidzicy zostało wyznaczone na organizatora rodzinnej pieczy zastępczej.

Niniejszy „Powiatowy Program Rozwoju Pieczy Zastępczej w Powiecie Nidzickim na lata 2025-2028” stanowi realizację dyspozycji ustawowej, zawartej w art. 180 pkt 1 ustawy o wspieraniu rodziny i systemie pieczy zastępczej, zgodnie z którym do zadań własnych powiatu należy opracowanie i realizacja 3-letnich powiatowych programów dotyczących rozwoju pieczy zastępczej, zawierających między innymi coroczny limit rodzin zastępczych zawodowych. Ponieważ rozwój pieczy zastępczej i osiągnięcie odpowiednich standardów jej organizacji to procesy wieloletnie, założenia niniejszego programu w znacznej części stanowią kontynuację kierunków rozwoju określonych w poprzednim programie, a założenia programu wynikają także ze „Strategii Rozwiązywania Problemów Społecznych w Powiecie Nidzickim do 2028r.” przyjętej Uchwałą Nr XXVI/150/2026 Rady Powiatu Nidzickiego z dnia 4 lutego 2026r.

Program zakłada dalsze rozbudowywanie i wspieranie istniejącego systemu pieczy zastępczej rodzinnej i instytucjonalnej, ze szczególnym uwzględnieniem pieczy rodzinnej oraz organizowanie wsparcia osobom usamodzielnianym opuszczającym pieczę zastępczą. Jednakże to rodzina jest najlepszym środowiskiem rozwoju i wychowania dla dziecka. Dlatego trzeba przede wszystkim wspierać rodzinę, aby prawidłowo wypełniała swoje funkcje.

Program realizowany będzie m.in. w oparciu o następujące akty prawne:

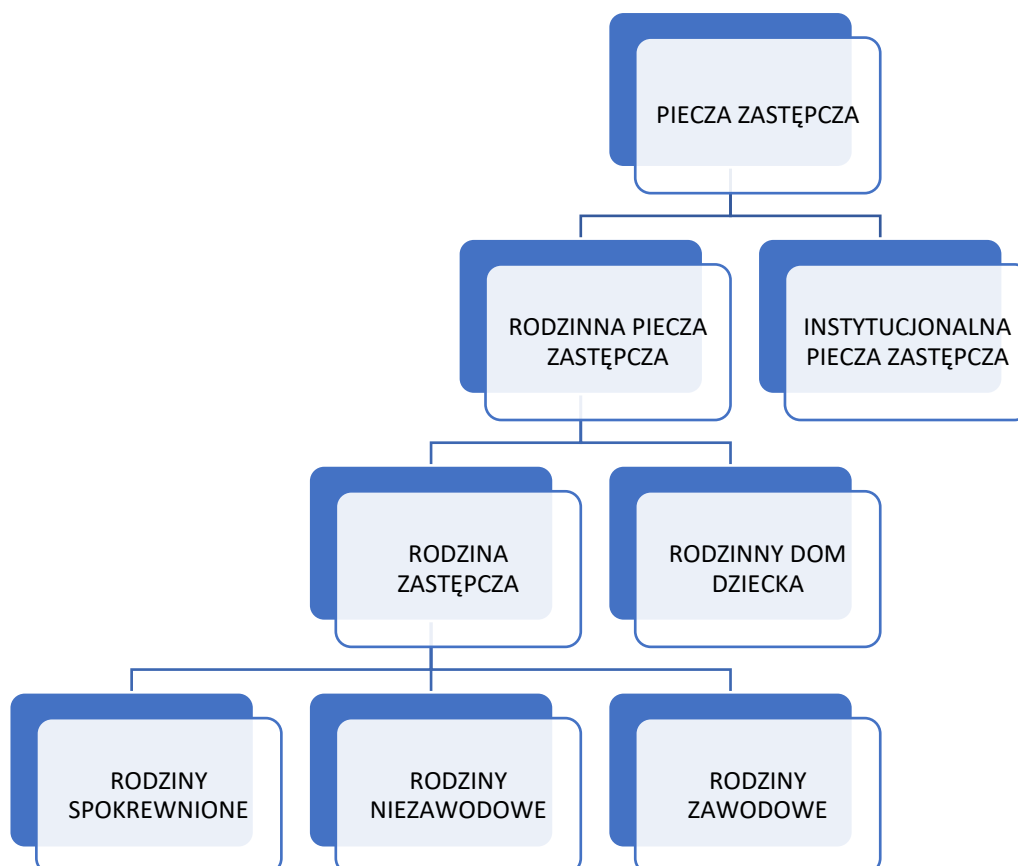
- Konstytucję Rzeczypospolitej Polskiej,
- Konwencję o Prawach dziecka przyjętą przez Zgromadzenie Ogólne Narodów Zjednoczonych z dnia 20 listopada 1989 roku,
- ustawę z dnia 5 czerwca 1998r. o samorządzie powiatowym,

- ustawę z dnia 9 czerwca 2011r. o wspieraniu rodziny i systemie pieczy zastępczej,
- ustawę z dnia 12 marca 2004r. o pomocy społecznej,
- ustawę z dnia 25 lutego 1964r. – Kodeks rodzinny i opiekuńczy,
- Strategię Rozwiązywania Problemów Społecznych w Powiecie Nidzickim na lata 2026-2035.

II. DIAGNOZA ŚRODOWISKA LOKALNEGO

System pieczy zastępczej to zespół osób, instytucji i działań mających na celu zapewnienie czasowej opieki i wychowania dzieciom w przypadkach niemożności sprawowania opieki i wychowania przez rodziców. Pieczę zastępczą reguluje w Polsce ustawa o wspieraniu rodziny i systemie pieczy zastępczej. Obejmuje ona czasową opiekę nad dzieckiem do momentu powrotu do rodziny biologicznej, przysposobienia (adopcji), osiągnięcia pełnoletności.

Schemat systemu pieczy zastępczej na terenie powiatu nidzickiego



Diagnoza systemu pieczy zastępczej w Powiecie Nidzickim została opracowana w oparciu o analizę danych na przestrzeni ostatnich trzech lat.

1. Rodzinna piecza zastępcza

Dziecku pozostawionemu całkowicie lub częściowo opieki rodzicielskiej powiat zapewnia opiekę i wychowanie w rodzinie zastępczej. Stanowiąc bliskie dziecku środowisko, pozwala nawiązać nowe, a czasem jedyne więzi emocjonalne, a tym samym zapobiec negatywnym dla rozwoju dziecka skutkom sieroctwa. Zadaniem rodzinnej pieczy zastępczej jest stworzenie dziecku stabilnego środowiska zapewniającego właściwe wychowanie i opiekę do czasu powrotu dziecka do rodziny biologicznej, bądź do momentu przysposobienia lub usamodzielnienia się. Umieszczenie dziecka w pieczy zastępczej powinno przede wszystkim zapewniać dziecku możliwości zaspokajania potrzeb emocjonalnych, bytowych, zdrowotnych, edukacyjnych w sytuacji gdy rodzina naturalna nie jest w stanie tych potrzeb zaspokoić. Piecza zastępcza powinna: przygotować dziecko do odpowiedzialnego i samodzielnego życia oraz pokonywania trudności życiowych; wpajać prawidłowe normy funkcjonowania w społeczeństwie; podtrzymywać kontakty z rodziną i rówieśnikami.

Szczegółowe zasady funkcjonowania rodzin zastępczych i udzielanej pomocy finansowej reguluje ustawa z dnia 9 czerwca 2011 r. o wspieraniu rodziny i systemu pieczy zastępczej. Według obowiązujących przepisów formami rodzinnej pieczy zastępczej są:

Rodziny spokrewnione- opiekę i wychowanie nad dzieckiem przejmują członkowie rodziny dziecka, będący wstępnymi (dziadkowie, pradziadkowie) lub rodzeństwo

Rodziny niezawodowe- tworzone są przez małżeństwa lub osoby niepozostające w związku małżeńskim, niebędący wstępnymi lub rodzeństwem dziecka, w tym osoby z dalszej rodziny lub też niespokrewnione z dziećmi

Rodziny zawodowe- (w tym rodziny zawodowe pełniące funkcję pogotowia rodzinnego i zawodowe specjalistyczne) tworzą małżonkowie lub osoby niepozostające w związku małżeńskim, niebędący wstępnymi lub rodzeństwem dziecka

Rodzinne domy dziecka- tworzą małżonkowie lub osoby niepozostające w związku małżeńskim, niebędący wstępnymi lub rodzeństwem dziecka.

Poniższe Tabele obrazują stan pieczy zastępczej w Powiecie Nidzickim w latach 2023-2025.

Tabela 1. *Ilość dzieci umieszczonych w rodzinach zastępczych na terenie powiatu nidzickiego*

Forma rodzinnej pieczy zastępczej	Ilość dzieci umieszczonych w rodzinach zastępczych na terenie powiatu nidzickiego		
	2023	2024	2025
Rodziny spokrewnione	24	23	26
Rodziny niezawodowe	29	28	19
Rodziny zawodowe	5	5	8
Rodzinne Domy Dziecka	29	37	34
RAZEM	87	93	87

Źródło: opracowanie własne na podstawie sprawozdań PCPR w Nidzicy

Tabela 2. *Dzieci umieszczone w rodzinach zastępczych poza terenem powiatu nidzickiego wg zawartych porozumień*

	2023	2024	2025
Ilość dzieci	19	20	21

Źródło: opracowanie własne na podstawie sprawozdań PCPR w Nidzicy

Tabela 3. *Rodziny zastępcze na terenie Powiatu Nidzickiego*

Forma rodzinnej pieczy zastępczej	Ilość rodzin zastępczych funkcjonujących na terenie Powiatu Nidzickiego		
	2023	2024	2025
Rodziny spokrewnione	18	17	18
Rodziny niezawodowe	16	16	11
Rodziny zawodowe	1	1	2
Rodzinne Domy Dziecka	3	3	3
RAZEM	38	37	34

Źródło: opracowanie własne na podstawie sprawozdań PCPR w Nidzicy

Przedstawione w Tabelach 1-3 dane wskazują, iż w powiecie nidzickim w latach 2023 – 2025 ogólna liczba rodzin zastępczych kształtowała się na podobnym poziomie. W 2023 r. funkcjonowało 35 rodzin zastępczych i 3 rodzinne domy dziecka, w 2024 r., 34 rodziny zastępcze i 3 rodzinne domy dziecka, w 2025 r. 31 rodzin zastępczych i 3 rodzinne domy

dziecka. Najliczniejszą grupę wśród wszystkich rodzin zastępczych stanowiły rodziny zastępcze spokrewnione. W perspektywie omawianych trzech lat liczba tych rodzin kształtowała się na zbliżonym poziomie i wynosiła w 2023 r. – 18, w 2024 r. – 17 rodzin, w 2025 r.- 18 rodzin. Kolejną grupę pod względem liczebności stanowiły rodziny zastępcze niezawodowe, których liczba w latach 2023-2025 spadła (w roku 2023 funkcjonowało 16 rodzin niezawodowych, w 2024 r. – 16, a w 2025 r. - 11). W omawianym okresie funkcjonowały 3 rodzinne domy dziecka oraz nastąpił wzrost liczny rodzin zawodowych tj. 2023 r- 1 rodzina zawodowa, 2024r. -1 rodzina zawodowa, 2025r. -2 rodziny zawodowe)

Liczba dzieci przebywających w rodzinach zastępczych i rodzinnych domach dziecka w 2023r. wynosiła ogółem 106 (w tym dzieci przebywające na terenie innych powiatów), w 2024 r. roku kolejnym wzrosła do 113 dzieci (w tym dzieci umieszczone w innych powiatach), a w 2025 r. (w tym dzieci umieszczone w innych powiatach) 108.

2. Instytucjonalna piecza zastępcza

Instytucjonalna piecza zastępcza to jedna z form opieki nad dziećmi, które z różnych powodów nie mogą wychowywać się w swoich rodzinach biologicznych. Stosowana jest najczęściej w przypadku gdy nie ma możliwości zapewnienia dziecku opieki w rodzinnej pieczy zastępczej (np. rodzina zastępcza, rodzinny dom dziecka). Zgodnie z art. 93 ustawy z dnia 9 czerwca 2011 r. o wspieraniu rodziny i systemie pieczy zastępczej, instytucjonalna piecza zastępcza jest sprawowana w formie:

- 1) placówki opiekuńczo-wychowawczej;
- 2) regionalnej placówki opiekuńczo-terapeutycznej;
- 3) interwencyjnego ośrodka preadopcyjnego.

Skierowanie dziecka pozbawionego opieki rodzicielskiej do placówki opiekuńczo - wychowawczej, następuje w przypadku gdy brak jest możliwości umieszczenia dziecka w rodzinnej pieczy zastępczej. W placówce opiekuńczo – wychowawczej typu socjalizacyjnego, interwencyjnego lub specjalistyczno–terapeutycznego umieszcza się dzieci powyżej 10 roku życia, wymagające szczególnej opieki lub mające trudności w przystosowaniu się do życia w rodzinie. Można w niej umieścić również dziecko poniżej 10 roku życia ale tylko w przypadku, gdy w placówce umieszczona jest jego matka lub ojciec, przemawia za tym stan zdrowia dziecka lub dotyczy to rodzeństwa. Pobyt dziecka w placówce winien mieć charakter przejściowy do czasu powrotu dziecka do rodziny naturalnej albo ustanowienia dla niego rodziny zastępczej lub adopcyjnej. Wychowanek umieszczony w placówce opiekuńczo – wychowawczej może w niej przebywać do uzyskania pełnoletności, a po jej ukończeniu, na

zasadach dotychczasowych, do czasu zakończenia szkoły, w której rozpoczął naukę przed osiągnięciem pełnoletniości.

Na terenie powiatu nidzickiego nie funkcjonują placówki opiekuńczo-wychowawcze, dla dzieci z naszego powiatu, które na podstawie Postanowienia Sądu są kierowane do placówek, umieszczane są na terenie innych powiatów.

Tabela 4. *Dzieci umieszczone w placówkach opiekuńczo-wychowawczych poza terenem powiatu nidzickiego*

	2023	2024	2025
Ilość dzieci umieszczonych w placówkach opiekuńczo-wychowawczych poza terenem Powiatu Nidzickiego	11	14	15

Źródło: opracowanie własne na podstawie sprawozdań PCPR w Nidzicy

Tabela 4 przedstawia liczbę dzieci umieszczonych w placówkach opiekuńczo-wychowawczych poza terenem powiatu nidzickiego w latach 2023-2025. Jak widać w 2023 r. w placówkach opiekuńczo-wychowawczych przebywało 11 dzieci, w 2024 r. 14, a w 2025 r. 15 dzieci.

3. Proces usamodzielnienia wychowanków pieczy zastępczej

Proces usamodzielniania z pieczy zastępczej to formalne i praktyczne przygotowanie młodej osoby do samodzielnego życia po opuszczeniu rodziny zastępczej, placówki opiekuńczo-wychowawczej lub regionalnej placówki opiekuńczo-terapeutycznej.

Osoba usamodzielniana to osoba, która po osiągnięciu pełnoletniości opuszcza rodzinę zastępczą, rodzinny dom dziecka, placówkę opiekuńczo-wychowawczą lub regionalną placówkę opiekuńczo-terapeutyczną, pod warunkiem że została umieszczona w pieczy zastępczej na mocy orzeczenia sądu. Za osobę usamodzielnianą uznaje się również osobę, której pobyt w rodzinnej pieczy zastępczej zakończył się w wyniku śmierci osób pełniących funkcję rodziny zastępczej lub prowadzących rodzinny dom dziecka, jeżeli zdarzenie to miało miejsce w okresie 6 miesięcy przed osiągnięciem przez nią pełnoletniości.

Po uzyskaniu pełnoletniości wychowanek może nadal przebywać w dotychczasowej formie pieczy zastępczej, pod warunkiem uzyskania zgody odpowiednio rodziny zastępczej, osoby prowadzącej rodzinny dom dziecka lub dyrektora placówki opiekuńczo-wychowawczej. Możliwość ta przysługuje jednak nie dłużej niż do ukończenia 25 roku życia jeśli wychowanek

kontynuuje naukę lub posiada orzeczenie o umiarkowanym lub znacznym stopniu niepełnosprawności.

Osoby usamodzielniane mogą korzystać z różnych form wsparcia, w tym z pomocy na kontynuowanie nauki, usamodzielnienie oraz zagospodarowanie. Przysługuje im również pomoc w uzyskaniu odpowiednich warunków mieszkaniowych oraz zatrudnienia, a także wsparcie o charakterze prawnym i psychologicznym.

Wniosek o przyznanie pomocy na kontynuowanie nauki oraz pomocy na usamodzielnienie osoba usamodzielniana składa w powiecie właściwym do finansowania tych świadczeń, za pośrednictwem kierownika powiatowego centrum pomocy rodzinie właściwego ze względu na miejsce jej pobytu. Natomiast wniosek o przyznanie pomocy na zagospodarowanie oraz o udzielenie wsparcia w uzyskaniu odpowiednich warunków mieszkaniowych lub zatrudnienia należy złożyć w powiecie właściwym ze względu na miejsce osiedlenia się osoby usamodzielnianej.

Warunkiem uzyskania pomocy na kontynuowanie nauki oraz usamodzielnienie jest złożenie stosownego wniosku oraz posiadanie zatwierdzonego Indywidualnego Programu Usamodzielnienia, który określa w szczególności zakres współpracy osoby usamodzielnianej z opiekunem usamodzielnienia, a także sposób osiągnięcia przez nią wykształcenia lub kwalifikacji zawodowych, uzyskania odpowiednich warunków mieszkaniowych oraz podjęcia zatrudnienia.

Tabela 5. *Usamodzielniający się wychowankowie rodzin zastępczych*

	2023	2024	2025
Ilość osób, którym wypłacono pomoc na kontynuowanie nauki	4	4	7
Ilość osób, którym wypłacono pomoc na usamodzielnienie	1	2	0
Ilość osób, którym wypłacono pomoc na zagospodarowanie w formie rzeczowej	1	2	1

Źródło: opracowanie własne na podstawie sprawozdań PCPR w Nidzicy

Tabela 6. *Usamodzielniający się wychowankowie placówek opiekuńczo-wychowawczych*

	2023	2024	2025
Ilość osób, którym wypłacono pomoc na kontynuowanie nauki	3	2	2
Ilość osób, którym wypłacono pomoc na usamodzielnienie	2	0	0
Ilość osób, którym wypłacono pomoc na zagospodarowanie w formie rzeczowej	0	0	0

Źródło: opracowanie własne na podstawie sprawozdań PCPR w Nidzicy

Tabele 5 i 6 prezentują liczbę usamodzielnionych wychowanków pieczy zastępczej w latach 2023-2025. Jak widać na powyższych tabelach w 2023 r. w ewidencji figurowało 4 wychowanków kontynuujących naukę po opuszczeniu rodzinnej pieczy zastępczej oraz 3 wychowanków instytucjonalnej pieczy zastępczej; w 2024r. 4 wychowanków rodzinnej pieczy zastępczej oraz 2 instytucjonalnej; w 2025 r. 7 wychowanków rodzinnej pieczy zastępczej oraz 2 instytucjonalnej.

Natomiast pomoc na usamodzielnienie wypłacono: w 2023 r. 2 wychowankom instytucjonalnej pieczy zastępczej i 1 wychowankowi rodzinnej pieczy zastępczej, w 2024 2 wychowanków rodzinnej pieczy zastępczej.

Jednorazową pomoc na zagospodarowanie w 2023r. otrzymał 1 wychowanek rodzinnej pieczy zastępczej, w 2024 r. 2 wychowanków rodzinnej pieczy zastępczej; w 2025 r. 1 wychowanek rodzinnej pieczy zastępczej.

III. ANALIZA RODZICIELSTWA ZASTĘPCZEGO NA TERENIE POWIATU NIDZICKIEGO

Analiza SWOT pozwala na wskazanie najważniejszych dla społeczeństwa lokalnego problemów. Analiza ta jest metodą, która podkreśla zarówno mocne i słabe strony funkcjonowania pieczy zastępczej w powiecie nidzickim, jak również szanse i zagrożenia, które mogą wystąpić w tym obszarze.

Mocne strony:

- znacząca rola rodzinnych domów dziecka, które umożliwiają opiekę nad większą liczbą dzieci, w tym rodzeństwami,
- dobra współpraca podmiotów działających w obszarze pomocy dziecku i rodzinie,
- systematyczne szkolenie kandydatów na rodziny zastępcze,
- wspieranie pełnoletnich wychowanków pieczy zastępczej w procesie usamodzielnienia,
- wsparcie rodzin zastępczych poprzez pracę koordynatorów pieczy zastępczej,
- wykwalifikowana kadra pieczy zastępczej podnosząca swoje kompetencje,
- integracja środowiska pieczy zastępczej podczas organizowanych imprez okolicznościowych

Słabe strony:

- zbyt mała liczba kandydatów na rodziny zastępcze,
- niewystarczająca liczba miejsc w pieczy na terenie powiatu, co skutkuje koniecznością kierowania dzieci poza powiat,
- ograniczona liczba specjalistycznych rodzin zastępczych (dla dzieci z niepełnosprawnościami, problemami wychowawczymi,
- rosnące obciążenie istniejących form pieczy, szczególnie rodzinnych domów dziecka,
- zaniedbywanie obowiązków opiekuńczo- wychowawczych przez rodziców biologicznych,
- mała świadomość społeczna dotycząca problemu pieczy zastępczej,
- narastające problemy społeczne (alkoholizm, narkomania, przemoc itp.),
- niewystarczająca ilość środków finansowych przeznaczonych na rozwój pieczy zastępczej,

Szanse:

- możliwości prawne wynikające z ustawy o wspieraniu rodziny i systemu pieczy zastępczej,
- rozwój i promocja rodzicielstwa zastępczego poprzez kampanie społeczne i działania informacyjne,
- możliwość pozyskiwania środków zewnętrznych (np. fundusze rządowe i unijne) na rozwój pieczy zastępczej,
- wzmacnianie systemu wsparcia dla rodzin zastępczych (szkolenia, pomoc psychologiczna, wsparcie finansowe),

- współpraca i wymiana doświadczeń pomiędzy osobami i instytucjami działającymi w obszarze wsparcia dziecka i rodziny,
- stałe doskonalenie zawodowe kadry,
- współpraca z rodziną biologiczną w celu umożliwienia powrotu dziecka do tej rodziny.

Zagrożenia:

- rosnąca liczba dzieci wymagających pieczy zastępczej przy ograniczonej liczbie kandydatów na rodziny zastępcze,
- konieczność umieszczania dzieci poza powiatem, co utrudnia utrzymanie więzi rodzinnych i społecznych,
- starzenie się obecnych rodzin zastępczych i brak ich naturalnej zastępowalności,
- wypalenie zawodowe opiekunów i rezygnacja z pełnienia funkcji,
- utrudnianie lub uniemożliwianie przez rodziców biologicznych procesu przysposobienia dziecka.
- czynniki społeczno-ekonomiczne (ubóstwo, uzależnienia, kryzysy rodzinne) zwiększające zapotrzebowanie na pieczę,
- nierealizowanie przez usamodzielniających się wychowanków zastępczych form opieki Indywidualnych Programów Usamodzielniania.

IV. LIMIT RODZIN ZASTĘPCZYCH ZAWODOWYCH W LATACH 2026 – 2028

Zgodnie z Ustawą o wspieraniu rodziny i systemie pieczy zastępczej ustalając limit rodzin zastępczych zawodowych nie chodzi o ustalenie wszystkich rodzin zastępczych zawodowych w danym roku, ale tylko tych rodzin zastępczych zawodowych, które powstaną na skutek zawarcia umowy z rodziną zastępczą niezawodową spełniającą warunki wskazane w art. 54 ust. 1 i 2 ustawy. Określając niniejszy limit dokonano analizy danych dotyczących funkcjonowania pieczy zastępczej w powiecie nidzickim. Wzięto pod uwagę przede wszystkim dobro dzieci pozbawionych opieki rodziców własnych, tak aby limit dostosować do potrzeb zapewnienia im profesjonalnej opieki, jak również do możliwości finansowych powiatu.

Tabela 7. Limit zawodowych rodzin zastępczych w powiecie nidzickim na lata 2026-2028

Rok	Planowany limit rodzin zastępczych zawodowych
2026	1
2027	1
2028	1

V. CELE I KIERUNKI DZIAŁANIA POWIATOWEGO PROGRAMU ROZWOJU PIECZY ZASTĘPCZEJ NA LATA 2026 – 2028

Głównym celem Powiatowego Programu Rozwoju Pieczy Zastępczej na lata 2026 – 2028 pozostaje dalszy rozwój systemu pieczy zastępczej w powiecie nidzickim z ukierunkowaniem na formy rodzinne.

Cele strategiczne i operacyjne, wskaźniki realizacji oraz zakładane rezultaty Powiatowego Programu Rozwoju Pieczy Zastępczej na lata 2026 – 2028 przedstawiają poniższe tabele.

CEL OPERACYJNY 1. TWORZENIE WARUNKÓW DO POWSTAWANIA NOWYCH RODZINNYCH FORM PIECZY ZASTĘPCZEJ (RODZINY ZASTĘPCZE NIEZAWODOWE, ZAWODOWE, RODZINNE DOMY DZIECKA) DAJĄCYCH SZANSE NA HARMONIJNY ROZWÓJ I PRZYSZŁĄ SAMODZIELNOŚĆ ŻYCIOWĄ WYCHOWANKÓW			
ZADANIE	WSKAŹNIK REALIZACJI	TERMIN REALIZACJI	INSTYTUCJE ODPOWIEDZIALNE
1. Promocja rodzinnych form pieczy zastępczej oraz budowanie pozytywnego wizerunku rodzinnej pieczy zastępczej	- Liczba i rodzaj przeprowadzonych działań informacyjno-promocyjnych.	Lata 2026-2028	PCPR
2. Pozyskiwanie kandydatów na rodziców zastępczych, do prowadzenia rodzinnych domów dziecka i placówek opiekuńczo-wychowawczych typu rodzinnego.	- Liczba pozyskanych kandydatów na rodziców zastępczych i do prowadzenia rodzinnych domów dziecka i placówek opiekuńczo-wychowawczych typu rodzinnego; - liczba utworzonych/ przekształconych rodzin zastępczych niezawodowych, zawodowych i RDDz	Lata 2026-2028	PCPR

3. Prowadzenie kwalifikacji oraz organizowanie szkoleń dla kandydatów na rodziny zastępcze, do prowadzenia RDD i placówek opiekuńczo-wychowawczych typu rodzinnego.	<ul style="list-style-type: none"> - Liczba osób, które otrzymały pozytywną kwalifikację do szkolenia; - liczba przeprowadzonych szkoleń; - liczba osób, które uzyskały świadectwo ukończenia szkolenia; - liczba osób, które uzyskały zaświadczenie kwalifikacyjne 	Lata 2026-2028	PCPR
---	---	----------------	------

CEL OPERACYJNY 2. WSPIERANIE ISTNIEJĄCEGO SYSTEMU RODZINNEJ PIECZY ZASTĘPCZEJ, PRZECIWDZIAŁANIE SYTUACJOM KRYZYSOWYM ORAZ WYPALENIU ZAWODOWEMU OPIEKUNÓW ZASTĘPCZYCH ZADANIE WSKAŹNIK REALIZACJI TERMIN REALIZACJI INSTYTUCJE ODPOWIEDZIALNE

ZADANIE	WSKAŹNIK REALIZACJI	TERMIN REALIZACJI	INSTYTUCJE ODPOWIEDZIALNE
1. Prowadzenie grup wsparcia dla rodzinnych form opieki zastępczej	<ul style="list-style-type: none"> - Ilość zorganizowanych spotkań; - liczba osób korzystających z zajęć organizowanych w ramach grupy wsparcia. 	2026	PCPR
2. Organizowanie szkoleń podnoszących kompetencje wychowawcze rodzin zastępczych i prowadzących rodzinne domy dziecka, w oparciu o zgłoszone potrzeby rodzin bądź potrzeby zauważone przez pracowników Zespołu ds. pieczy zastępczej	<ul style="list-style-type: none"> - Ilość przeprowadzonych szkoleń; - liczba osób uczestniczących w szkoleniach. 	Lata 2026-2028	PCPR
3. Udzielanie rodzinom zastępczym i prowadzącym RDD specjalistycznego wsparcia w tym: psychologicznego, pedagogicznego, prawnego oraz terapeutycznego.	<ul style="list-style-type: none"> - Liczba rodzin objętych specjalistycznym wsparciem; - liczba zatrudnionych specjalistów. 	Lata 2026-2028	PCPR
4. Integracja środowiska rodzinnej pieczy zastępczej, m.in. poprzez organizowanie spotkań integracyjnych i okolicznościowych	<ul style="list-style-type: none"> - Ilość i rodzaj zorganizowanych spotkań integracyjnych i okolicznościowych. 	Lata 2026-2028	PCPR
5. Wsparcie rodzin zastępczych i rodzinnych domów dziecka poprzez rodziny pomocowe.	<ul style="list-style-type: none"> - Liczba rodzin zastępczych i RDDz, które skorzystały ze wsparcia rodzin pomocowych - liczba rodzin pomocowych 	Lata 2026-2028	PCPR

6. Zatrudnianie osób do pomocy przy sprawowaniu opieki nad dziećmi i przy pracach gospodarskich	- liczba dzieci umieszczonych w rodzinach pomocowych - Liczba rodzin zastępczych i RDDz, które skorzystały ze wsparcia osoby do pomocy - liczba przepracowanych godzin przez osoby do pomocy	Lata 2026-2028	PCPR
7. Zapewnienie rodzinom zastępczym oraz RDD opieki koordynatora rodzinnej pieczy zastępczej	- Liczba zatrudnionych koordynatorów rodzinnej pieczy zastępczej - liczba rodzin objętych wsparciem koordynatora rodzinnej pieczy zastępczej	Lata 2026-2028	PCPR
8. Doskonalenie zawodowe kadry realizującej zadania z zakresu pieczy zastępczej.	- Liczba pracowników PCPR pracujących w obszarze pieczy zastępczej i biorących udział w szkoleniach i konferencjach w zakresie pomocy dziecku i rodzinie	Lata 2026-2028	PCPR
9. Realizacja programów/projektów realizowanych na rzecz pieczy zastępczej.	- liczba realizowanych projektów	Lata 2026-2028	PCPR, NGO
CEL OPERACYJNY 3. ZWIĘKSZENIE SZANS DZIECI NA POWRÓT DO ŚRODOWISKA RODZINNEGO			
ZADANIE	WSKAŹNIK REALIZACJI	TERMIN REALIZACJI	INSTYTUCJE ODPOWIEDZIALNE
1. Prowadzenie działań ukierunkowanych na powrót dziecka do rodziny biologicznej.	- Liczba ocen sytuacji dziecka dokonanych z udziałem asystenta rodziny; - liczba planów pomocy dziecku skonstruowanych we współpracy z asystentem rodziny; - liczba rodzin objętych wsparciem asystenta rodziny; - liczba rodzin biologicznych objętych wsparciem w formie: konsultacji i poradnictwa specjalistycznego, terapii i mediacji, pomocy prawnej, grup wsparcia i grup samopomocowych	Lata 2026-2028	PCPR, OPS
2. Umożliwianie i pomoc w kontaktach dzieci umieszczonych w	- Liczba dzieci, które utrzymują kontakt z rodzinami biologicznymi	Lata 2026-2028	PCPR, OPS

<p>pieczy zastępczej z rodzicami biologicznym.</p> <p>3. Działania ukierunkowane na uregulowanie sytuacji prawnej wychowanków umieszczonych w pieczy zastępczej.</p> <p>4. Wzmocnienie współpracy i wymiana informacji międzyinstytucjonalnej na rzecz dziecka i rodziny.</p> <p>5. Monitorowanie urlopowań do domów rodzinnych dzieci przebywających w rodzinnej i instytucjonalnej pieczy zastępczej</p>	<p>- liczba dzieci, które są urlopowane do rodziców biologicznych</p> <p>- Liczba wychowanków posiadających uregulowaną sytuację prawną</p> <p>- liczba złożonych wniosków do sądu o uregulowanie sytuacji prawnej dziecka</p> <p>- Liczba spotkań dotyczących omówienia sytuacji dziecka i rodziny</p> <p>- liczba informacji uzyskanych o rodzinie biologicznej</p> <p>- liczba dzieci urlopowanych do domów rodzinnych,</p> <p>- liczba informacji przekazanych instytucjom pracującym na rzecz rodzin</p>	<p>Lata 2026-2028</p> <p>Lata 2026-2028</p> <p>Lata 2026-2028</p>	<p>PCPR</p> <p>Instytucje działające na rzecz dziecka i rodziny</p> <p>PCPR, OPS</p>
--	---	---	--

CEL OPERACYJNY 4. WSPARCIE USAMODZIELNIANYCH WYCHOWANKÓW RODZINNEJ I INSTYTUCJONALNEJ PIECZY ZASTĘPCZEJ – POPRAWA ICH SYTUACJI ŻYCIOWEJ I FUNKCJONOWANIA W ŻYCIU SPOŁECZNYM

ZADANIE	WSKAŹNIK REALIZACJI	TERMIN REALIZACJI	INSTYTUCJE ODPOWIEDZIALNE
1. Pomoc w opracowaniu i modyfikowaniu programów usamodzielnienia oraz wspieranie w ich realizacji.	- Ilość opracowanych i realizowanych Indywidualnych Programów Usamodzielnienia i ich modyfikacji; - liczba wychowanków, którzy zakończyli proces usamodzielnienia.	Lata 2026-2028	PCPR
2. Pomoc osobom usamodzielnianym w uzyskaniu odpowiednich warunków mieszkaniowych	- Ilość złożonych wniosków o przydzielenie mieszkania z zasobów gminy; - ilość złożonych wniosków o zamieszkanie w mieszkaniu chronionym.	Lata 2026-2028	PCPR, JST
3. Udzielenie pomocy pieniężnej i rzeczowej na usamodzielnienie, kontynuowanie nauki oraz pomocy na zagospodarowanie.	- Liczba osób, którym udzielono wsparcia finansowego i rzeczowego	Lata 2026-2028	PCPR
4. Nabywanie lub podnoszenie przez usamodzielnianych	- liczba wychowanków, którzy uczestniczyli w	Lata 2026-2028	PCPR

<p>kwalifikacji zawodowych, kompetencji społecznych i edukacyjnych.</p> <p>5. Zapewnienie osobom usamodzielniającym się poradnictwa specjalistycznego (pomoc prawna, psychologiczna, doradztwo zawodowe).</p> <p>6. Realizacja projektów/programów na rzecz osób usamodzielnianych.</p> <p>7. Podnoszenie wiedzy i świadomości wychowanków pieczy zastępczej na temat znaczenia procesu usamodzielnienia</p>	<p>kursach, szkoleniach, warsztatach mających na celu nabycie lub podniesienie ich kompetencji i wiedzy</p> <p>- Liczba osób objętych poradnictwem specjalistycznym</p> <p>- Liczba realizowanych projektów/programów</p> <p>- liczba sporządzonych i realizowanych programów usamodzielnienia, - liczba zorganizowanych szkoleń/spotkań nt. procesu usamodzielnienia</p>	<p>Lata 2026-2028</p> <p>Lata 2026-2028</p> <p>Lata 2026-2028</p>	<p>PCPR</p> <p>PCPR</p> <p>PCPR</p>
--	---	---	-------------------------------------

VI. ŹRÓDŁA FINANSOWANIA PROGRAMU

Źródłem finansowania zadań Powiatowego Programu Rozwoju Pieczy Zastępczej na lata 2026 – 2028 będą środki finansowe:

- z budżetu powiatu nidzickiego,
- z budżetu państwa w ramach dotacji celowych na dofinansowanie zadań własnych z zakresu realizacji zadań wspierania rodziny oraz systemu pieczy zastępczej,
- z budżetu państwa w ramach dotacji celowych na dofinansowanie zadań z rządowych programów wspierania rodziny i systemu pieczy zastępczej,
- z budżetów samorządów gminnych, zobowiązanych do współfinansowania pobytu dzieci w pieczy zastępczej,
- z budżetów innych powiatów, zobowiązanych do zwrotu wydatków poniesionych na dzieci umieszczone w pieczy zastępczej na terenie powiatu bytowskiego,
- z odpłatności rodziców biologicznych,
- pozyskane z programów, głównie Fundusze Europejskie dla Warmii i Mazur na lata 2021-2027, Europejski Funduszu Społeczny Plus

VII. ODBIORCY PROGRAMU

Program skierowany jest bezpośrednio do osób i rodzin, w tym w szczególności do:

- kandydatów do pełnienia funkcji rodzin zastępczych zawodowych, niezawodowych lub rodzinnych domów dziecka,
- rodzin zastępczych oraz osób prowadzących rodzinne domy dziecka,
- dzieci przebywających w pieczy zastępczej,
- rodzin biologicznych dzieci umieszczonych w różnych formach pieczy zastępczej,
- usamodzielnianych wychowanków oraz opiekunów usamodzielnienia,
- rodzin pomocowych, sprawujących czasową opiekę nad dzieckiem pozbawionym opieki rodziców,
- pracowników Powiatowego Centrum Pomocy Rodzinie w Nidzicy

VIII. REALIZATORZY PROGRAMU

Realizatorem niniejszego Programu jest Powiatowe Centrum Pomocy Rodzinie w Nidzicy przy współpracy:

1. Starostwa Powiatowego w Nidzicy
2. Ośrodków Pomocy Społecznej z terenu powiatu nidzickiego
3. Sądu Rejonowego w Nidzicy;
4. Rodzin zastępczych, rodzinnych domów dziecka i rodzin pomocowych;
5. Placówek opiekuńczo – wychowawczych;
6. Powiatowego Ośrodka Rozwoju Edukacji w Nidzicy;
7. Policji;
8. Warmińsko – Mazurskiego Ośrodka Adopcyjnego;
9. Służby zdrowia;
10. Placówek oświatowych.

IX. MONITORING I EWALUACJA PROGRAMU

Powiatowe Centrum Pomocy Rodzinie w Nidzicy jako koordynator Powiatowego Programu Rozwoju Pieczy Zastępczej na lata 2026 – 2028 w Powiecie Nidzickim zobligowane jest prowadzenia monitoringu jego realizacji. Program Rozwoju Pieczy Zastępczej będzie poddawany systematycznej ocenie pod kątem stopnia wdrażania poszczególnych celów i zadań na podstawie analizy wskaźników ich realizacji oraz w zakresie skuteczności, efektywności i trafności tych celów, ich zadań poprzez ocenę zgodności zakładanych i osiągniętych rezultatów.

Ewaluacja i monitoring prowadzony będzie w formie sprawozdania z realizacji Programu, które stanowić będzie integralną część w sprawozdaniu z działalności Powiatowego Centrum Pomocy Rodzinie w Nidzicy wraz z wykazem potrzeb w zakresie pomocy społecznej, które jest corocznie przedkładane Radzie Powiatu i Zarządowi Powiatu. Ponadto sporządzane są sprawozdania rzeczowo – finansowe z zakresu wspierania rodziny i systemu pieczy zastępczej, a następnie przekazywane właściwemu wojewodzie w wersji elektronicznej, z zastosowaniem systemu teleinformatycznego CAS.

Program ma charakter otwarty i może podlegać ewaluacji w zależności od pojawiających się potrzeb i możliwości finansowych powiatu w zakresie rozwoju pieczy zastępczej.

X. ZAKOŃCZENIE

Przedstawiony „Program Rozwoju Pieczy Zastępczej w Powiecie Nidzickim na lata 2026-2028” został opracowany na podstawie ustawy z dnia 9 czerwca 2011r. o wspieraniu rodziny i systemie pieczy zastępczej. Realizacja Powiatowego Programu Wsparcia Pieczy Zastępczej stanowi istotny element budowania spójnego i skutecznego systemu pomocy dziecku i rodzinie. Podejmowane działania mają na celu nie tylko zapewnienie dzieciom pozbawionym opieki bezpiecznego i stabilnego środowiska wychowawczego, ale również wzmacnianie rodzin zastępczych oraz wspieranie rodzin biologicznych w przezwyciężaniu trudności.

Pozyskiwanie kandydatów do pełnienia funkcji rodziny zastępczej oraz wspieranie tych rodzin zastępczych, które już funkcjonują przyczyni się do wzmocnienia obecnego systemu opieki w powiecie nidzickim. Niniejszy Program przedstawia konieczność tworzenia niezawodowych i zawodowych rodzin zastępczych. W naszych działaniach na rzecz rodzicielstwa zastępczego szczególny nacisk zostanie położony na:

- promowanie zastępczych form opieki rodzinnej
- pozyskiwanie kandydatów do sprawowania zastępczych form opieki poprzez tworzenie i rozwój infrastruktury rodzin zastępczych niezawodowych i zawodowych oraz zapewnienie kompleksowego wsparcia w ich funkcjonowaniu – rozwój współpracy z lokalnymi instytucjami działającymi na rzecz dziecka i rodziny.

Ponadto istnieje konieczność, by w zintegrowanym systemie opieki nad dzieckiem i rodziną uwzględnić działania mające na celu przygotowanie wychowanków do samodzielnego życia po opuszczeniu pieczy zastępczej. Oczekiwanym efektem powinno być nabywanie przez młodych ludzi umiejętności samodzielnego rozwiązywania problemów i radzenia sobie

w trudnych życiowo sytuacjach, poprawnego wypełniania ról w dorosłym życiu oraz ich usamodzielnienie ekonomiczne.

Osiągnięcie powyższych rezultatów możliwe będzie dzięki m.in. realizacji projektu w ramach programu: Fundusze Europejskie dla Warmii i Mazur na lata 2021-2027 pt. „Wsparcie pieczy zastępczej w Powiecie Nidzickim”

W ramach projektu podejmowane będą działania w zakresie takich zadań jak: wsparcie specjalistyczne opiekunów zastępczych i wychowanków rodzin zastępczych, szkolenia dla kadry działającej w obszarze systemu pieczy zastępczej, szkolenia dla kandydatów na rodziny zastępcze oraz szkolenia dla funkcjonujących już rodzinnych zastępczych, kampania rodzicielstwa zastępczego, wsparcie usamodzielnianych wychowanków pieczy zastępczej, wsparcie edukacji pieczy zastępczej.

Osiągnięcie założonych celów programu wymaga stałej współpracy wszystkich instytucji i podmiotów zaangażowanych w obszarze pieczy zastępczej, a także systematycznego monitorowania i doskonalenia podejmowanych działań. Kluczowe znaczenie ma również podnoszenie świadomości społecznej na temat roli i znaczenia pieczy zastępczej. Mając na uwadze dobro dziecka jako wartość nadrzędną, niniejszy program wyznacza kierunki dalszych działań, które przyczynią się do rozwoju rodzinnych form pieczy zastępczej, poprawy jakości świadczonego wsparcia oraz tworzenia warunków sprzyjających prawidłowemu rozwojowi dzieci i młodzieży.