

**INFORMACJA O STANIE UTRZYMANIA DRÓG
POWIATOWYCH NA TERENIE POWIATU
NIDZICKIEGO ZA ROK 2025**

Podstawy prawne funkcjonowania Powiatowego Zarządu Dróg w Nidzicy

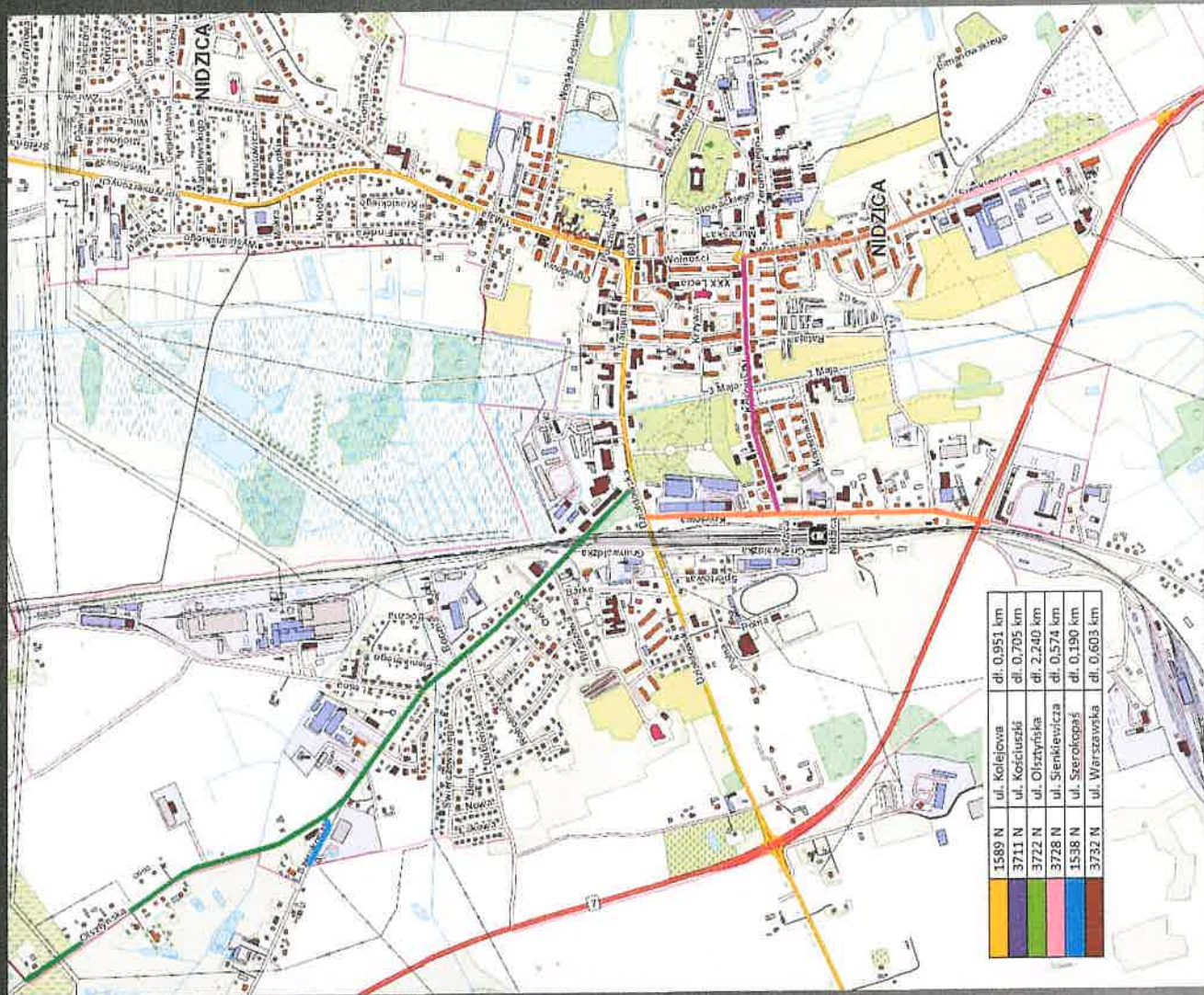
- uchwała nr III/1/98 Rady Powiatu w Nidzicy z dnia 22 grudnia 1998r. w sprawie uchwalenia statutu Powiatu w Nidzicy,
- ustawy z dnia 21 marca 1985r. o drogach publicznych (t.j. Dz. U. 2025. poz. 889 z późn. zm.),
- ustawy z dnia 5 czerwca 1998r. o samorządzie powiatowym (t.j. Dz. U. 2025 poz. 1 684 z późn. zm.).

ULICE POWIATOWE – stan na 31.12.2025r.

W zarządzaniu Powiatowego Zarządu Dróg w Nidzicy znajduje się :

1. 5,263 km ulic o nawierzchni bitumicznej o powierzchni 35 tys m²,
2. 2832 m² poboczy, utwardzonych zatok autobusowych i postojowych,
3. 28.709 m² chodników i ścieżek rowerowych.

SIEĆ ULIC
POWIATOWYCH W M.
NIDZICA – STAN NA
31.12.2025



DROGI POWIATOWE – stan na 31.12.2025

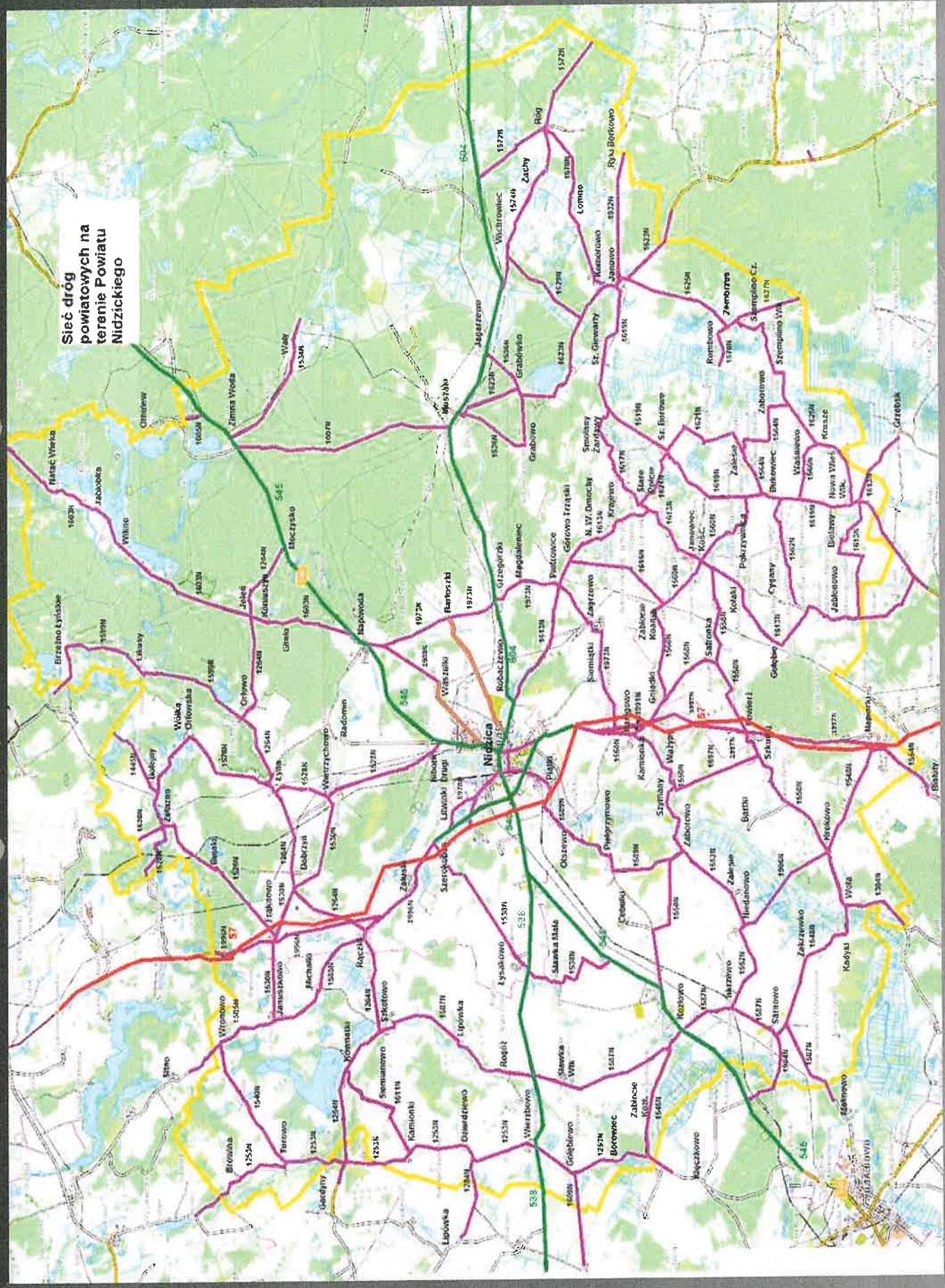
W zarządzaniu Powiatowego Zarządu Dróg w Nidzicy znajduje się 423 km w tym:

- 326 km o nawierzchni bitumicznej,
- 14 km o nawierzchni brukowej,
- 1 km o nawierzchni betonowej,
- 3 km o nawierzchni kostkowej,
- 1 km o nawierzchni tłuczniowej,
- 48 km o nawierzchni gruntowej ulepszonej,
- 30 km o nawierzchni gruntowej naturalnej

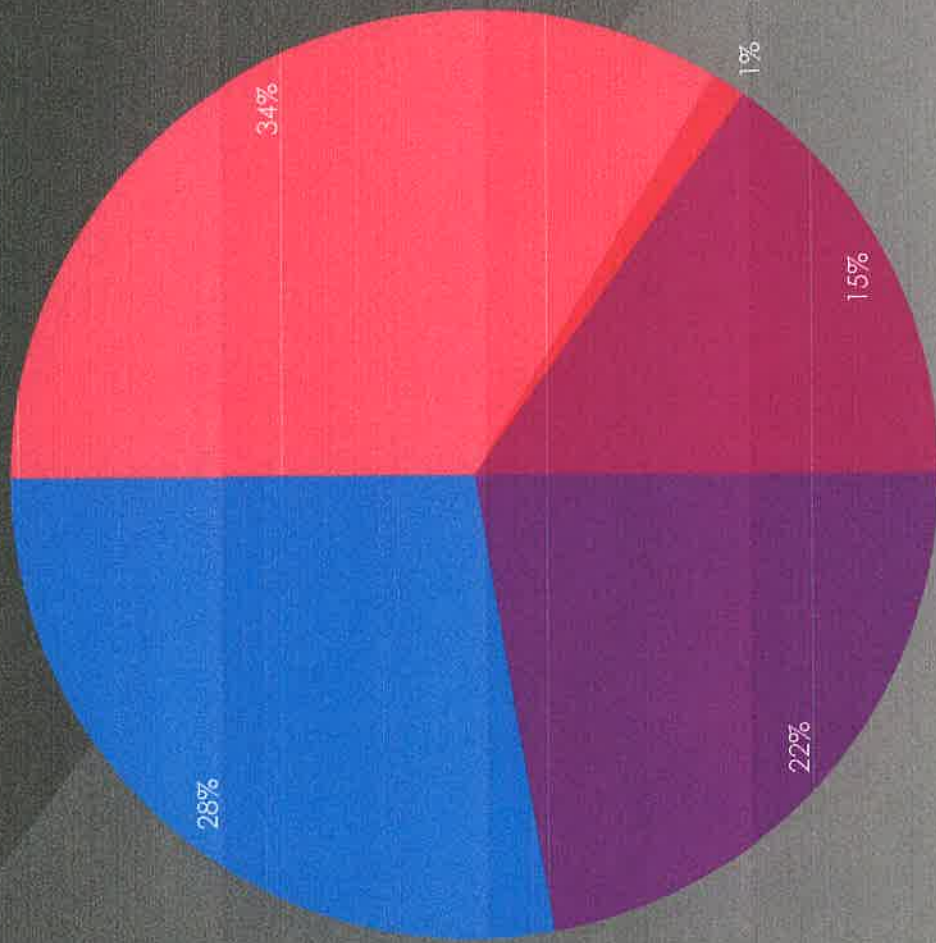
oraz

- 52.274 m² chodników i ścieżek rowerowych,
- 2.540 m² utwardzonych poboczy ora zatok autobusowych.

Sieć dróg powiatowych na terenie Powiatu Nidzickiego

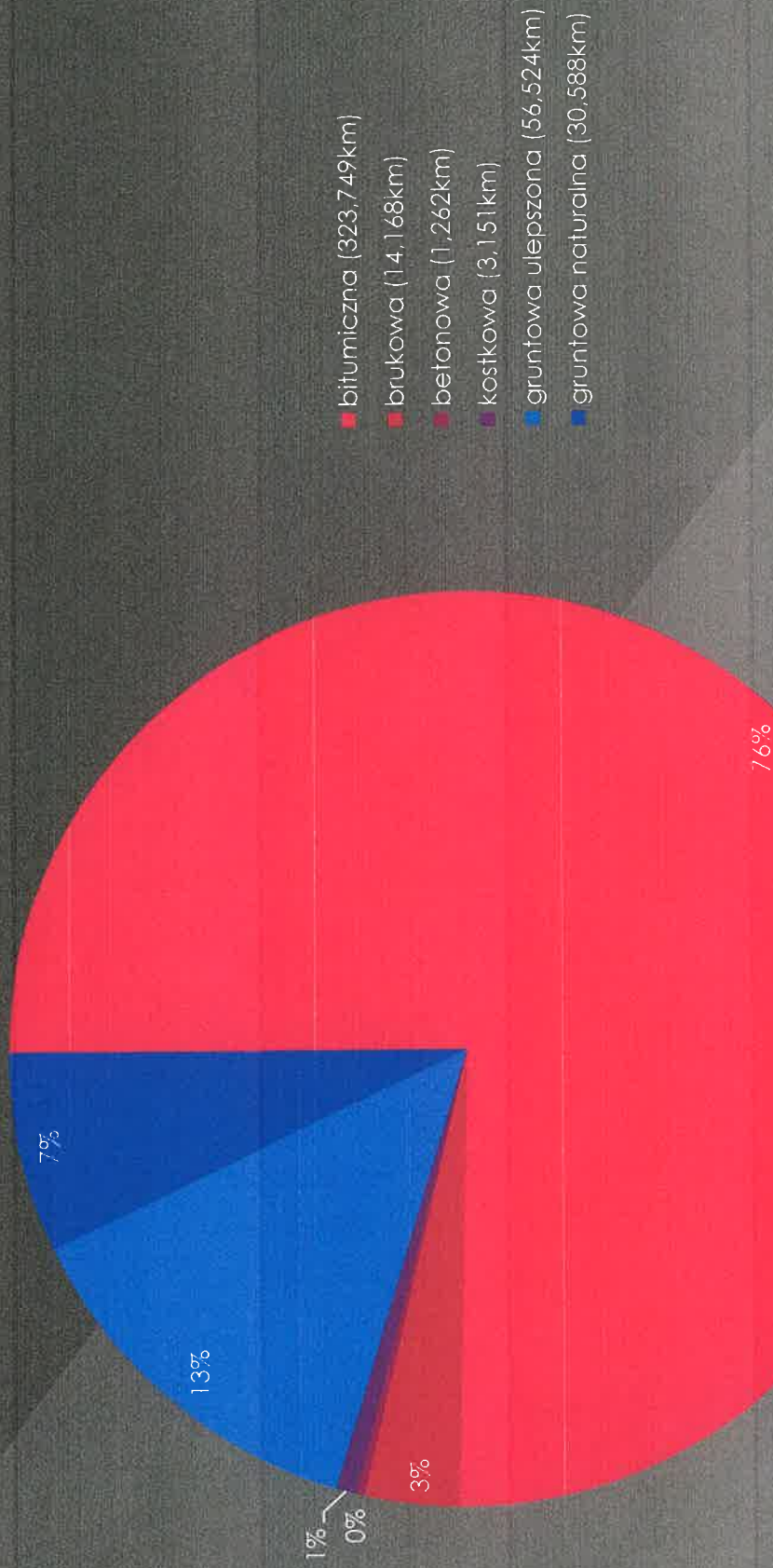


Procentowy udział dróg powiatowych z podziałem na gminy

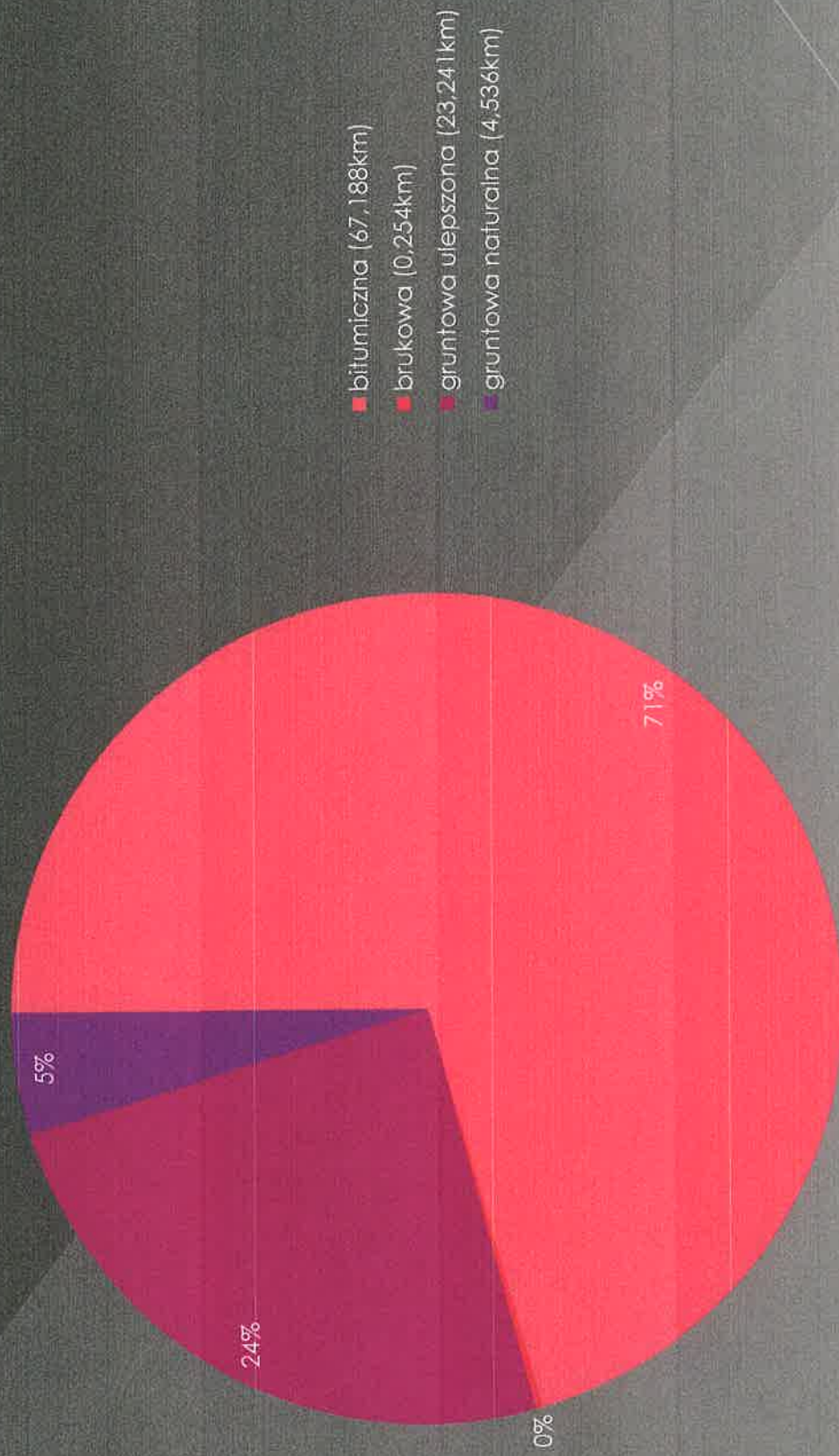


- Nidzica (145,193km)
- m. Nidzica (5,263km)
- Janowo (65,425km)
- Janowiec Kośc. (95,219km)
- Kozłowo (119,342km)

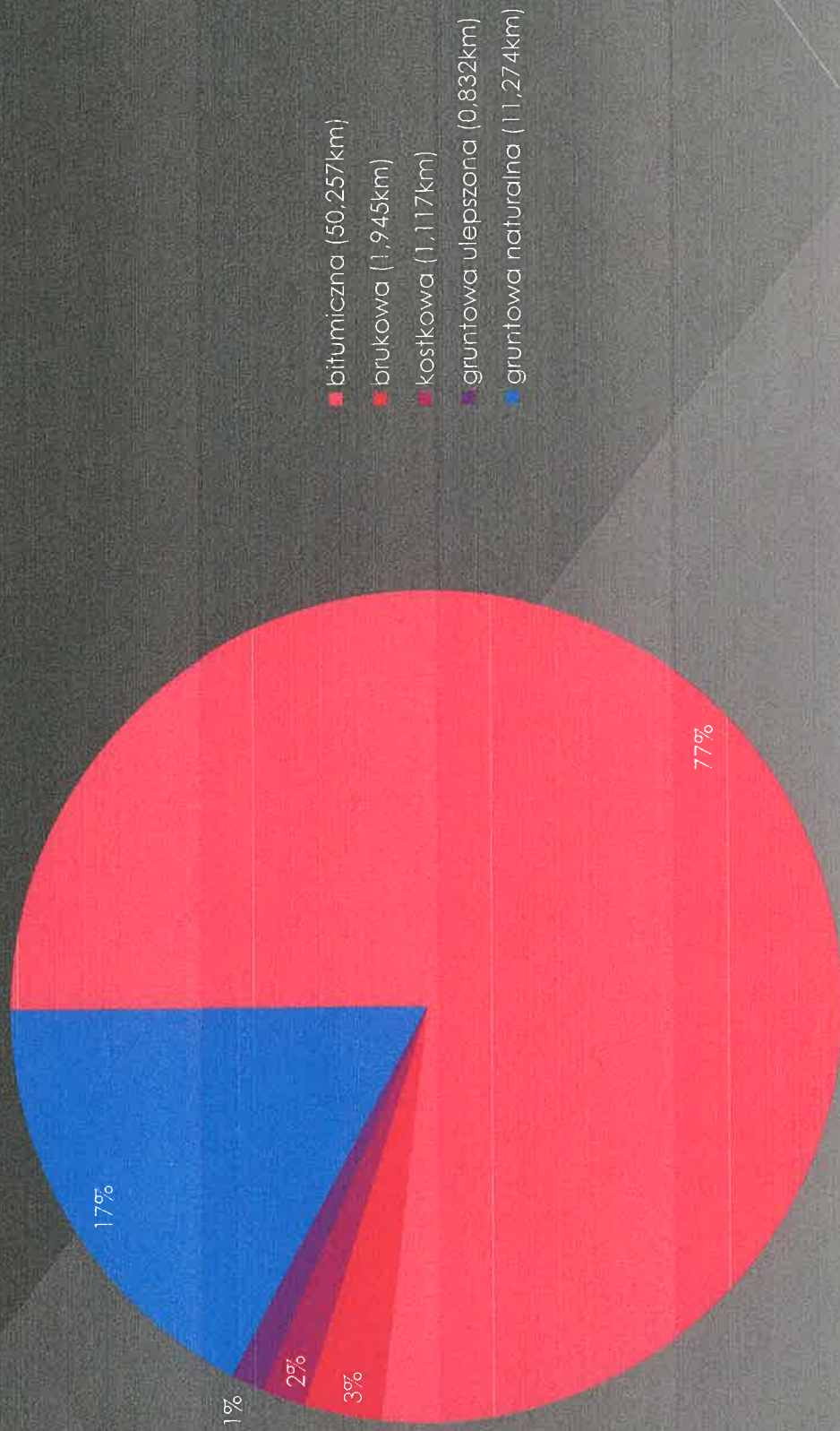
Podział dróg powiatowy ze względu na rodzaj nawierzchni



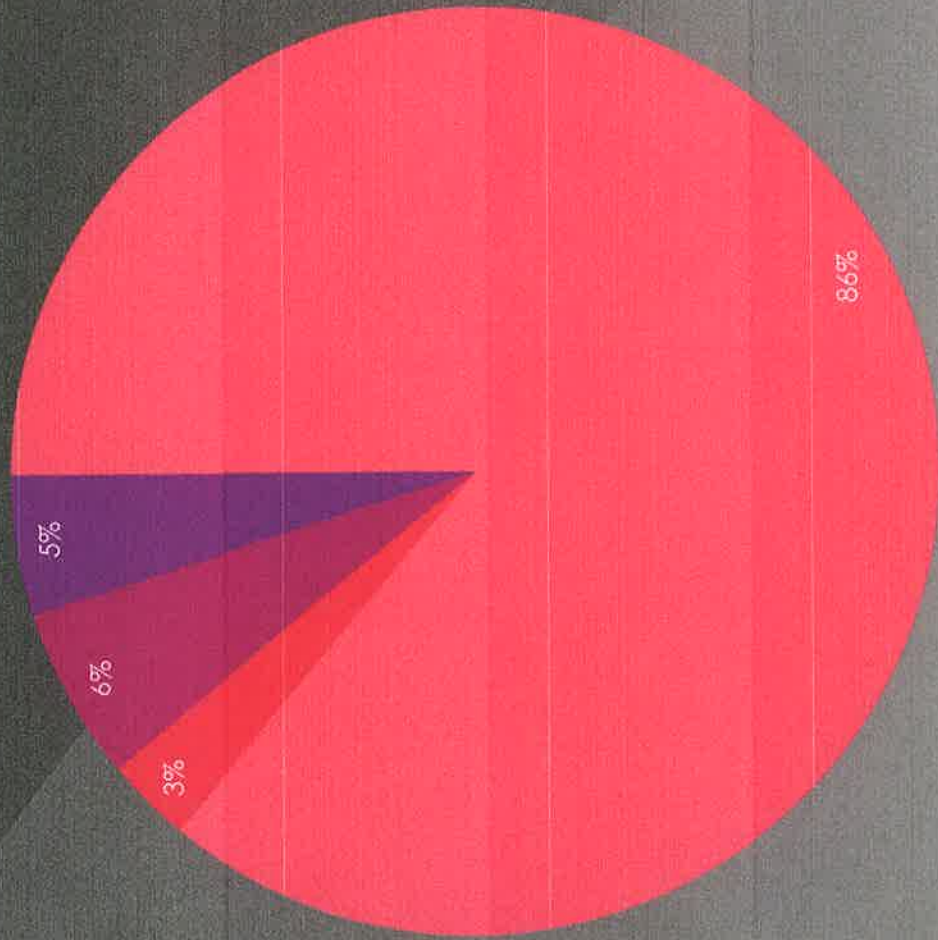
Drogi powiatowe na terenie gminy Janowiec Kośc. z podziałem na nawierzchnię



Drogi powiatowe na terenie gminy Janowo z podziałem na nawierzchnię

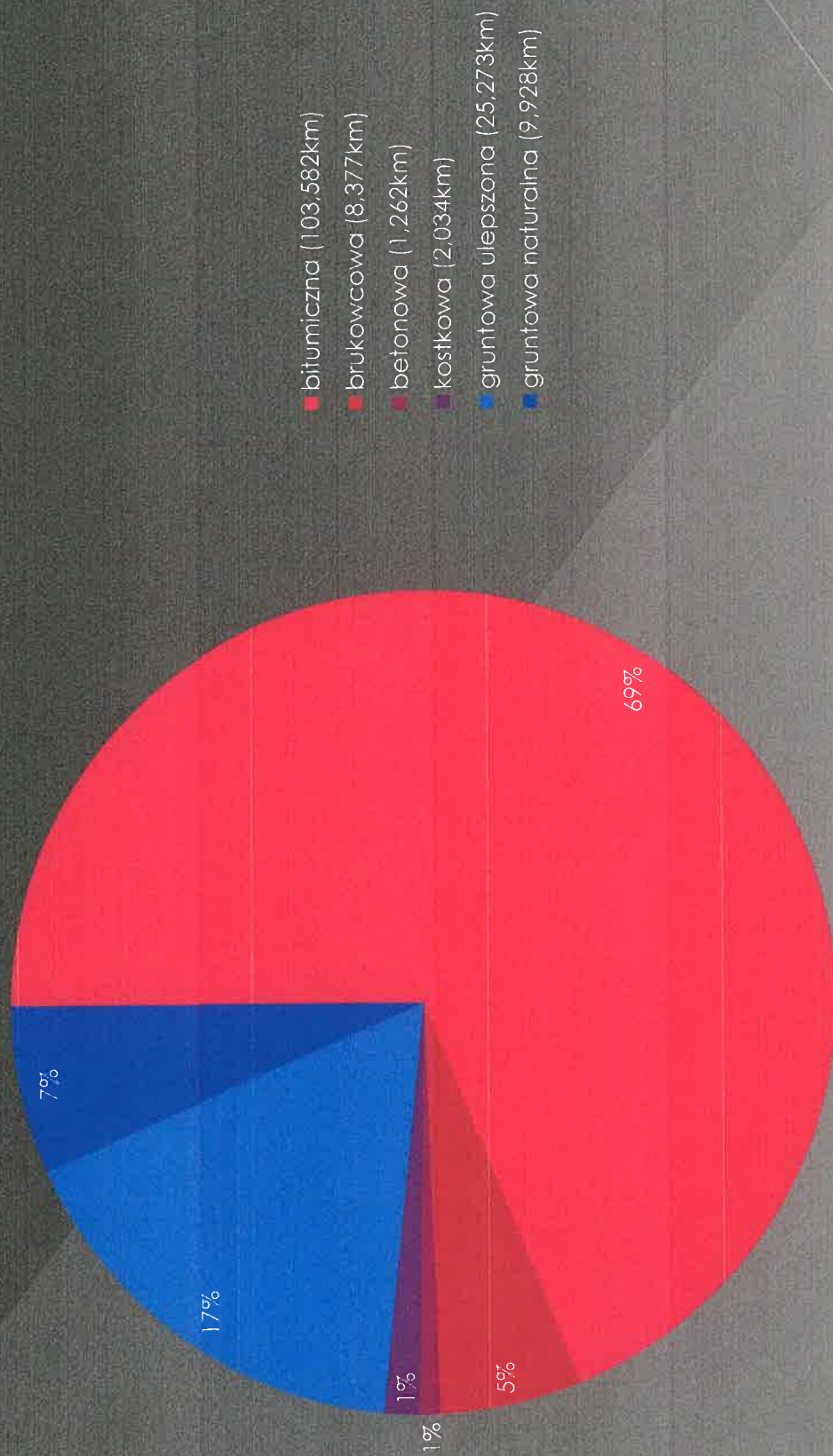


Drogi powiatowe na terenie gminy Kozłowo z podziałem na nawierzchnię



- bitumiczna (102,722km)
- brukowa (3,592km)
- gruntowa ulepszona (7,178km)
- gruntowa naturalna (5,850km)

Drogi powiatowe na terenie gminy Nidzica z podziałem na nawierzchnię



Gęstość sieci dróg powiatowych na 1 km² powierzchni gminy



OIEKTY MOSTOWE – stan na 31.12.2025

W zarządzaniu Powiatowego Zarządu Dróg w Nidzicy znajdują się :

- 25 obiektów mostowych z czego :
 - 6 szt. to obiekty o konstrukcji stalowej
 - 19 szt. to obiekty o konstrukcji betonowej
- 12 przepustów o średnicy 150 cm i większe
- 171 przepustów o średnicy poniżej 150 cm

Zatrudnienie w PZD Nidzica w roku 2025

W Powiatowym Zarządzie Dróg w Nidzicy zatrudnionych było :

- Na dzień 01.01.2025r. - 21 pracowników
 - w tym 13 pracowników Obwodu Drogowego przy PZD
- Na dzień 31.12.2025r. - 21 pracowników
 - w tym 12 pracowników Obwodu Drogowego przy PZD.

REMONTY I INWESTYCJE

Remont drogi powiatowej nr 1613N na odc. DW 604 – Nowa Wieś Dmochy – całkowita wartość - 4.373.915,79 zł
w tym z środków własnych - 109.347,90 zł
w tym z środków Gminy Nidzica - 82.985,70 zł
w tym środki Gminy Janowiec Kościelny - 23.362,19 zł
w tym z środków programu Polski Ład - 4.155.220,00 zł



Remont drogi powiatowej nr 1558N na odcinku Krokowo – Powierz – całkowita wartość
w tym z środków własnych
w tym z środków Gminy Kozłowo
w tym z środków Gminy Janowiec Kościelny
w tym z środków programu Polski Ład

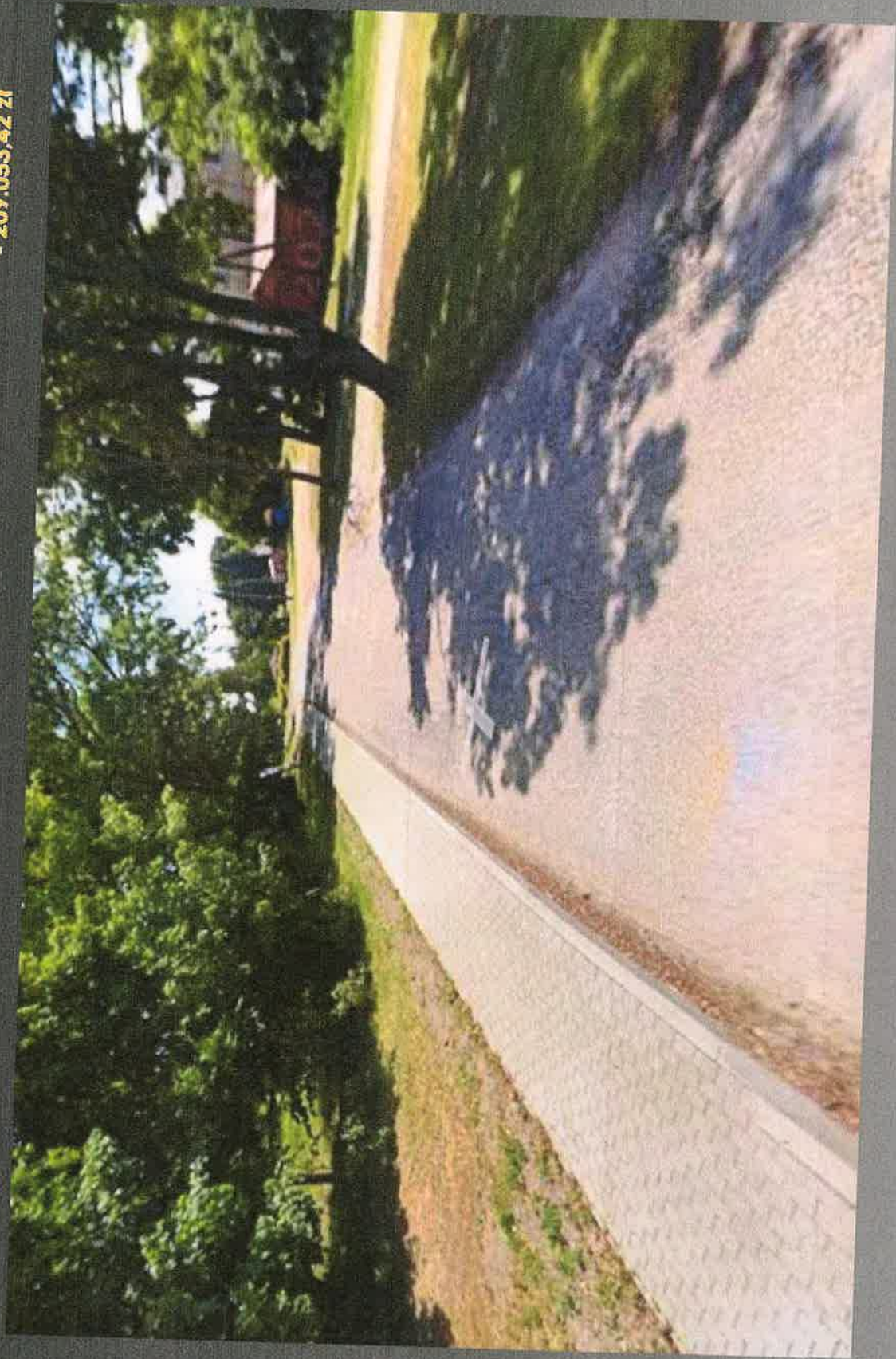
- 3.633.410,78 zł
- 90.835,27 zł
- 82.274,62 zł
- 8.560,65 zł
- 3.451.740,24 zł



**Remont chodnika w ciągu drogi powiatowej nr 1530N w m. Frajnowo – całkowita wartość
w tym z środków własnych
w tym z środków Gminy Nidzica**

w tym z środki z programu Polski Ład

- 220.056,23 zł
- 0,00 zł
- 11.002,81 zł
- 209.053,42 zł



Remont drogi powiatowej nr 1623N na odcinku Muszaki - Grabówko - całkowita wartość

- 2.006.622,00 zł
- 50.165,55 zł
- 50.165,55 zł
- 1.906.290,90 zł

w tym z środków własnych

w tym z środków Gminy Janowo

w tym z środków programu Polski Ład



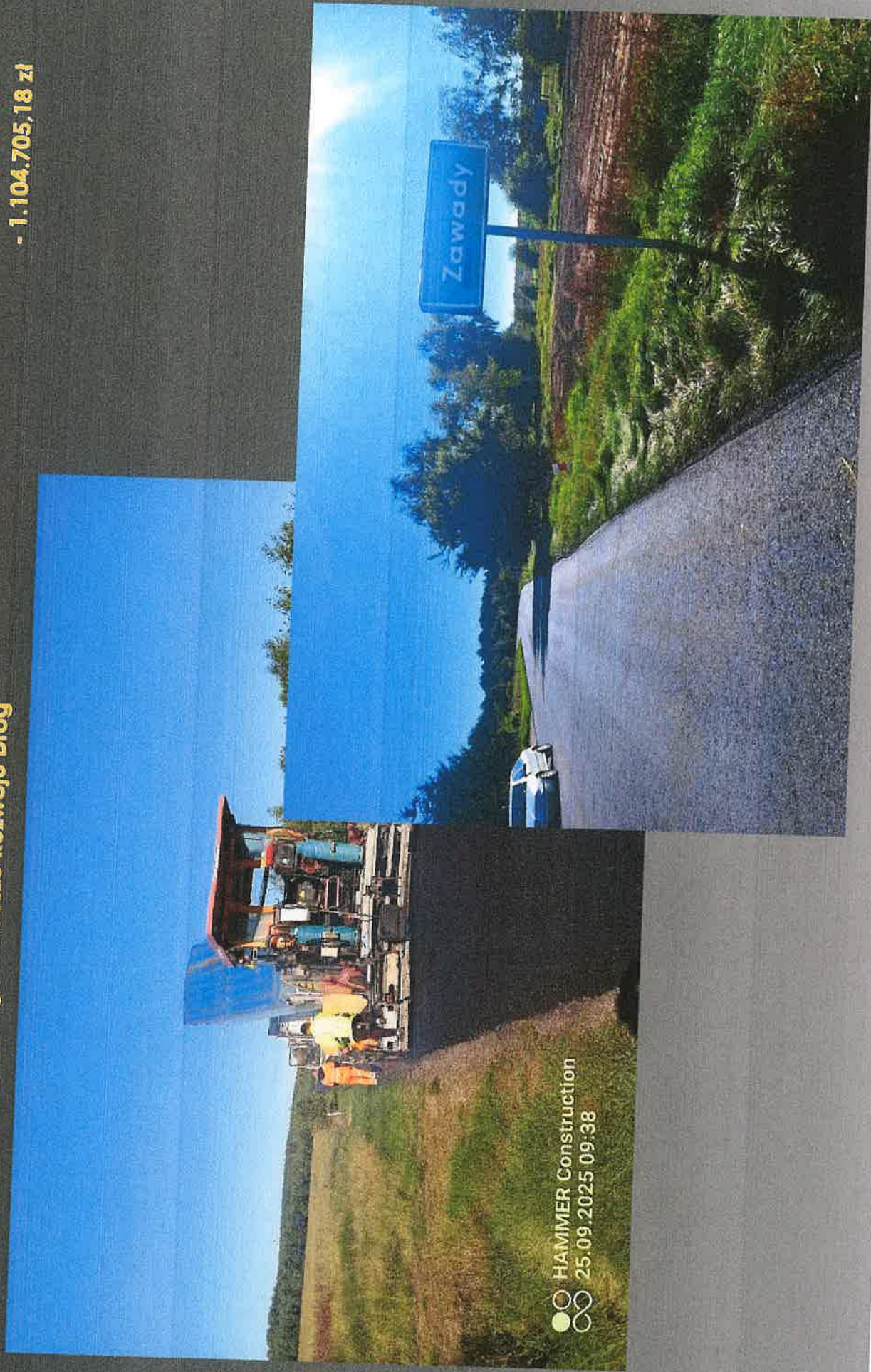
Remont drogi powiatowej nr 1528N ma odcinku Bolejny – gr. powiatu – całkowita wartość
w tym z środków własnych
w tym z środków Gminy Nidzica
w tym z środków programu Polski Ład

- 3.669.862,24 zł
- 366.986,23 zł
- 366.986,22 zł
- 2.935.889,79 zł



Remont drogi powiatowej nr 1623N na odcinku Grabówko - Zawady - całkowita wartość
w tym z środków własnych
w tym z środków Gminy Janowo
w tym z środków Rządowego Funduszu Rozwoju Dróg

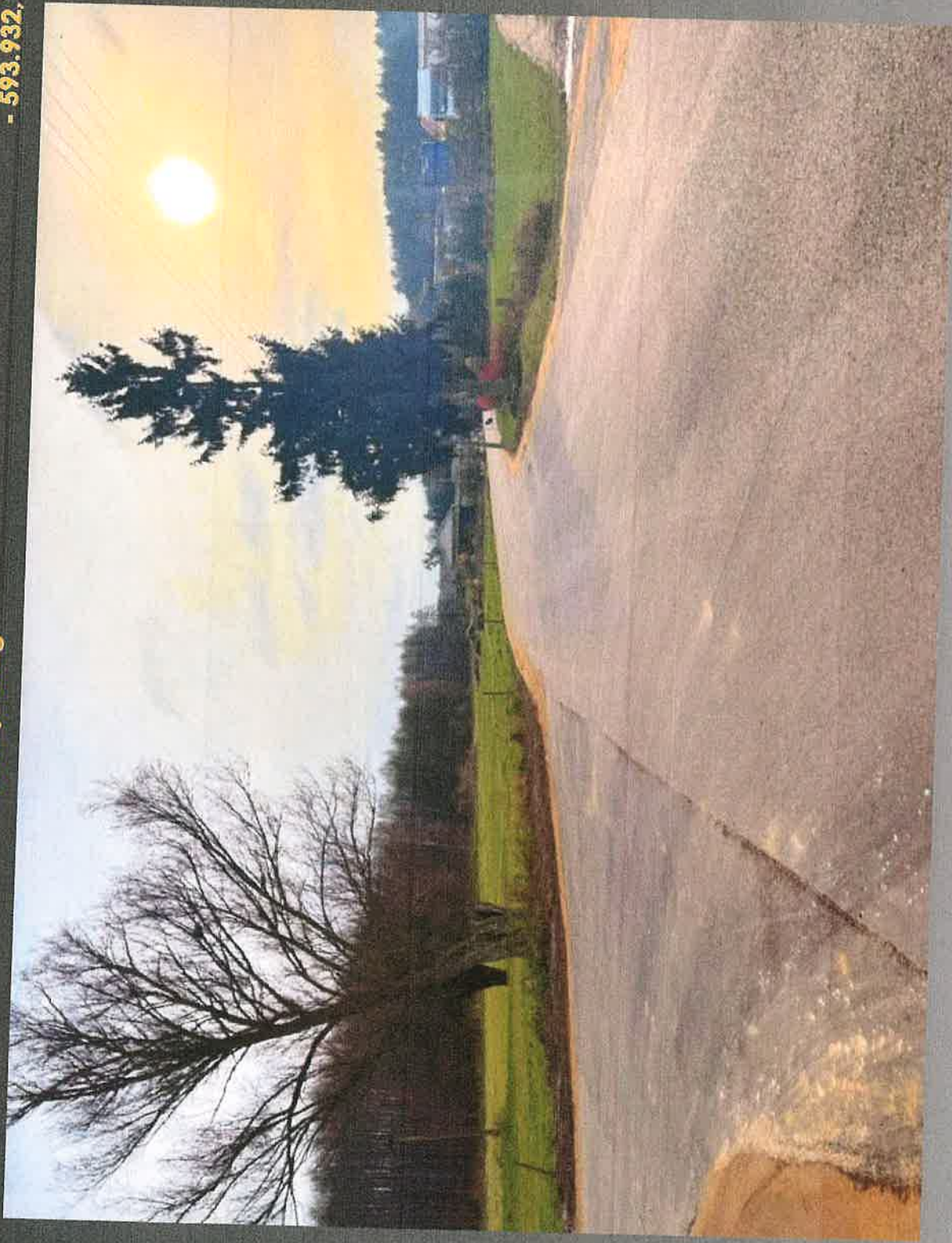
- 1.578.150,27 zł
- 236.722,55 zł
- 236.722,54 zł
- 1.104.705,18 zł



HAMMER Construction
25.09.2025 09:38

**Remont drogi powiatowej nr 1304N oraz 1548N w m. Wola – całkowita wartość
w tym z środków własnych
w tym z środków Gminy Kozłowo
w tym z środków Rządowego Funduszu Rozwoju Dróg**

**- 848.474,54 zł
- 127.271,19 zł
- 127.271,18 zł
- 593.932,17 zł**



Remont drogi powiatowej nr 1264N na odc. Koniuszyn – DW 545 – całkowita wartość

w tym z środków własnych

w tym z środków Gminy Nidzica

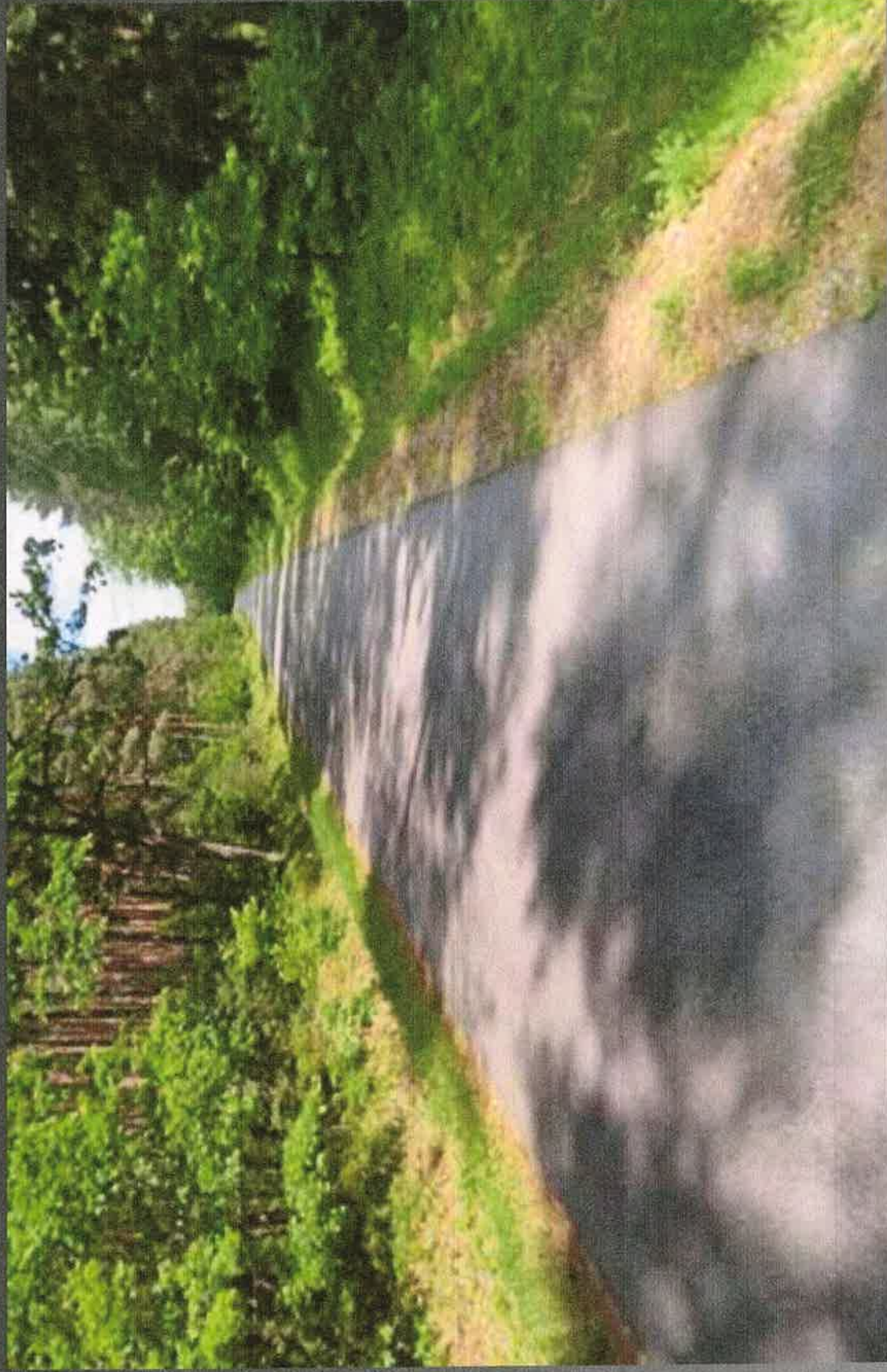
w tym z środków Rządowego Funduszu Rozwoju Dróg

- 1.965.650,70 zł

- 294.847,61 zł

- 294.847,61 zł

- 1.375.955,49 zł



**Przebudowa drogi powiatowej nr 1973N w miejscowości Grzegórzki
w tym z środków własnych
w tym z środków Gminy Nidzica
w tym środki z programu Polski Ład**

**- 1.400.670,00 zł
- 19.129,65 zł
- 19.129,65 zł
- 1.362.410,70 zł**



W roku 2025 zakończono realizację następujących dokumentacji projektowych:

1. Rozbudowa drogi powiatowej nr 1625N w m. Nowa Wieś Wielka wraz ze skrzyżowaniem z drogą powiatową nr 1619N

- całkowity koszt projektu - 146.370,00 zł
- wkład własny Powiatu Nidzickiego - 73.185,00 zł
- wkład Gminy Janowiec Kościelny - 73.185,00 zł

2. Rozbudowa drogi powiatowej nr 1973N na odcinku Kanigowo – Zagrzewo

- całkowity koszt projektu - 122.877,00 zł
- wkład własny Powiatu Nidzickiego - 61.438,50 zł
- wkład Gminy Nidzica - 61.438,50 zł

W roku 2025 prowadzona była realizacja następujących dokumentacji projektowych:

- W roku 2025 prowadzono realizację rozpoczętych w latach wcześniejszych dokumentacji projektowych dla zadań pod nazwami:
- „Rozbudowa drogi powiatowej nr 1528N w m. Nibork II opracowanie dokumentacji projektowej” - całkowity koszt dokumentacji projektowej - 38 876,00 zł
 - „Rozbudowa drogi powiatowej Nr 1538N na odcinku od węzła z drogą krajową nr 7 do końca miejscowości Szerokopas – opracowanie dokumentacji projektowej” - całkowity koszt dokumentacji projektowej - 44 833,50 zł
 - „Rozbudowa drogi powiatowej Nr 1538N w m. Tysakowo opracowanie dokumentacji projektowej” - całkowity koszt dokumentacji projektowej - 52 521,00 zł
 - „Rozbudowa drogi powiatowej Nr 1589N Nidzica-Zaborowo (dr.nr 1550N) na odcinku Nidzica-Zaborowo opracowanie dokumentacji projektowej” - całkowity koszt dokumentacji projektowej - 356 700,00 zł
 - „Rozbudowa drogi powiatowej nr 1613N w m. Nowa Wieś Dmochy opracowanie dokumentacji projektowej” - całkowity koszt dokumentacji projektowej - 69 003,00 zł
 - „Rozbudowa drogi powiatowej nr 1625N w m. Nowa Wieś Wielka wraz ze skrzyżowaniem z drogą nr 1619N opracowanie dokumentacji projektowej” - całkowity koszt dokumentacji projektowej - 146 370,00zł
 - „Budowa ciągu pieszo rowerowego w ciągach dróg powiatowych na odcinku Nidzica-Kownatki opracowanie dokumentacji projektowej” - całkowity koszt dokumentacji projektowej - 285 237,00 zł
 - „Przebudowa drogi powiatowej Nr 1585N Mielno-Rączki (dr.nr 1264N) w m. Januszkowo opracowanie dokumentacji projektowej” - całkowity koszt dokumentacji projektowej - 104 088,75 zł
 - „Rozbudowa drogi powiatowej Nr 1973N na odcinku Kanigowo-Zagrzewo opracowanie dokumentacji projektowej” - całkowity koszt dokumentacji projektowej - 122 877,00 zł
 - „Rozbudowa drogi powiatowej nr 1540N w m. Turówko - opracowanie dokumentacji projektowej” - całkowity koszt dokumentacji projektowej - 95.940,00 zł
 - „Przebudowa drogi powiatowej Nr 1526N na odcinku Żelazno – gr. powiatu – opracowanie dokumentacji projektowej” - całkowity koszt dokumentacji projektowej – 58.425,00 zł
 - „Rozbudowa drogi powiatowej Nr 1538N na ul. Szerokopas w m. Nidzica – opracowanie dokumentacji projektowej” - całkowity koszt dokumentacji projektowej – 118.080,00 zł
 - „Rozbudowa drogi powiatowej Nr 1528N na odcinku Bolejny – gr. powiatu – opracowanie dokumentacji projektowej” - całkowity koszt dokumentacji projektowej – 121.893,00 zł

W roku 2025 podpisano umowy na realizacja następujących dokumentacji projektowych

- „Budowa ciągu pieszo-rowerowego w ciągu drogi powiatowej nr 1587N na odc. Szkotowo - droga wojewódzka 545 wraz ze skrzyżowaniem z drogą powiatową nr 1546N opracowanie dokumentacji projektowej” - całkowity koszt dokumentacji projektowej - 444 645,00zł

**POZOSTAŁE WYDATKI NA
DROGI POWIATOWE**

WYKAZ ROBOT POZOSTAŁYCH – rok 2025
(zlecane innym podmiotom)

- Bieżące utrzymanie dróg - wynajem sprzętu	-	34 249,35 zł,
- Bieżące utrzymanie dróg - usługi pozostałe	-	41.842,40 zł,
- Sprzątanie kompleksowe ulic	-	104 546,88 zł,
- Sprzątanie jednokrotne po okresie zimowym dróg i chodników	-	24 928,72 zł,
- Sadzenie drzew przydrożnych	-	52 866,00 zł,
- Poziome oznakowanie dróg	-	47 687,26 zł,
- Zimowe utrzymanie dróg powiatowych	-	304 484,40 zł,
- Przegląd oraz oczyszczenie urządzeń wodnych (separatory)	-	15 000,00 zł,
- Wynajem pozostałego sprzętu	-	6 686,34 zł,
- Pięcioletni przegląd obiektów mostowych	-	10 086,00 zł,
- Wznowienie pasa drogowego, podziały gruntów	-	46 487,00 zł
- Pozostałe remonty dróg i ulic	-	99 073,92 zł,
- Pozostałe remonty mostów i przepustów	-	21 165,84 zł,
- Remont sprzętu oraz pojazdów transportu	-	115 999,13 zł,
- Przeglądy oraz badania techniczne pojazdów	-	76 009,84 zł,
- Pozostałe usługi w tym opracowanie dokumentacji	-	24 723,00 zł
Razem wydatki	-	989 333,20 zł.

ROBOTY WYKONANE SIŁAMI WŁASNYMI – obwód drogowy

Lp.	Rodzaj wykonywanych robót	Ilość robót	Cena jedn.	Wartość
1	Mechaniczna wycinka zakrzaceń z pasa drogowego	83,76 ha	29 866,35	2 501 605,48
2	Ręczna wycinka zakrzaceń z pasa drogowego oraz podkrzesywanie drzew przydrożnych	4668 r-g	50,00	233 400,00
3	Mechaniczne koszenie traw z pasa drogowego	252,00 ha	650,00	163 800,00
4	Ręczne koszenie traw z pasa drogowego	1332 r-g	50,00	66 600,00
5	Zimowe utrzymanie dróg – ciągnik + Koparka JCB	51 r-g	320,00	16 320,00
6	Zimowe utrzymanie dróg – ciągnik mały	58 r-g	280,00	16 240,00
7	Zimowe utrzymanie dróg – samochód ciężarowy	110 r-g	460,00	50 600,00
8	Ręczne odśnieżanie przejść dla pieszych i innych obiektów	484 r-g	50,00	24 200,00
9	Wyrabianie mieszanki piaskowo-solnej			
10	Przeglądy oznakowania dróg powiatowych i gminnych	100 r-g	220,00	22 000,00
11	Prace warsztatowe (naprawa pojazdów itp.)	120 r-g	50,00	6 000,00
12	Remont masą na zimno nawierzchni bitumicznych	1304 r-g	50,00	65 200,00
13	Mechaniczna regulacja wysokościowa poboczy	410 m ²	290,00	118 900,00
14	Ustawienie znaków pionowych	232 r-g	290,00	67 280,00
15	Ustawienie słupków prowadzących U-1a	157 szt.	686,34	107 755,38
16	Ustawienie lusterek drogowych	45 szt.	187,13	8 420,85
		25 szt.	1 410,81	35 270,25

ROBOTY WYKONANE SIŁAMI WŁASNYMI – obwód drogowy – c.d.

17	Poziome oznakowanie dróg i ulic	28 m ²	38,62	1 081,36
18	Mechaniczne sprzątanie pasa drogowego	760 r-g	290,00	220 040,00
19	Ręczne sprzątanie pasa drogowego	2004 r-g	50,00	100 200,00
20	Transport materiałów do robót drogowych	152 r-h	290,00	44 080,00
21	Mechaniczne remonty cząstkowe nawierzchni bitumicznych	5112 m ²	140,00	715 680,00
22	Odtworzenie rowów przydrożnych (odmulenie)	128 r-g	290,00	37 120,00
23	Remont przepustów drogowych	152 r-g	50,00	7 600,00
24	Mechaniczne profilowanie nawierzchni nieutwardzonych	268 r-g	290,00	77 720,00
25	Obniżanie karp w pasie drogowym	99 szt.	470,00	46 530,00
26	Remont uszkodzonych nawierzchni chodników	32 r-g	50,00	1 600,00
27	Wycinka drzew przydrożnych	56 szt.	638,76	35 770,56
28	Ręczne profilowanie poboczy dróg	164 r-g	50,00	8 200,00
29	Remont uszkodzonej nawierzchni jezdni	96 r-h	50,00	4 800,00
30	Mechaniczne sprzątanie nawierzchni dróg zamiatarką	144 r-g	280,00	40 320,00
31	Kierowanie ruchem drogowym	40 r-g	50,00	2 000,00
32	Sadzenie drzewek przydrożnych	5 szt.	550,00	2 750,00
Łącznie wartość wykonanych robót :				4 844 283,88

ADMINISTRACJA DROGOWA

Zestawienie ilościowe opracowań planów finansowych, zmian w planach budżetu, wydanych decyzji, postanowień, odpowiedzi na wnioski, wykonanych przeglądów dróg i mostów itp.

- opiniowanie projektów inwestycyjnych – 283 decyzji, postanowień oraz uzgodnień,
- zezwolenie na wykorzystanie pasa drogowego w sposób szczególny (zajęcie pasa drogowego, umieszczenie urządzeń) – 194 decyzje
- projekty organizacji ruchu (opinie) - 94 opinii do projektów,
- ewidencja dróg, sprawozdawczość - 15 pism,
- utrzymanie zieleni przydrożnej (wycinka drzew, nasadzenia, inne) – 145 postępowań,
- bezpieczeństwo ruchu drogowego, kontrola stanu dróg, znaki drogowe - 61 pism,
- przeciwdziałanie niszczeniu dróg, wypadki drogowe, odszkodowania - 54 pism,
- bieżące i zimowe utrzymanie dróg – 30 pism,
- nabywanie nieruchomości pod drogi publiczne - 145 spraw,
- odpowiedzi na wnioski i interpelacje radnych – 1 pismo,
- opiniowanie na temat zaliczania dróg do kategorii - 1 pismo i 4 uchwały,
- przeglądy obiektów mostowych -36,0 szt. w tym: 25 szt. mosty i kładki dla pieszych 11 szt. przepustów
- zgłoszenie zamiaru wykonania robót budowlanych - 5 pism,
- wznowienia oraz ustalenia przebiegu granic działek ewidencyjnych - 20 spraw
- budowa, modernizacja, utrzymanie i ochrona dróg i obiektów mostowych -64 pisma
- planowanie i finansowanie budowy, modernizacji utrzymania i ochrony dróg i obiektów mostowych - 70 pism
- kształtowanie i ochrona środowiska -14 pism, opracowano 2 operaty wodnoprawne

ADMINISTRACJA DROGOWA

Powiatowy Zarząd Dróg w Nidzicy przeprowadził w roku 2025:

- **9** postępowań przeprowadzonych w trybie podstawowym bez negocjacji na roboty budowlane, dostawy i usługi

- **21** postępowań do zamówień publicznych poniżej 130 000 PLN

łącznie przeprowadzono : 30 postępowań.

Dokonał – **117** zamówień/zleceń zwolnionych z ustawy na zakup materiałów i usług.

ADMINISTRACJA DROGOWA – prace dodatkowe

- sprawdzanie i opisywanie faktur za roboty drogowe, zakup materiałów, wynajem sprzętu, zimowe utrzymanie dróg itp.,
- nadzór nad robotami zleconymi,
- przygotowanie wniosków od dofinansowanie w ramach Funduszu Dróg Samorządowych,
- prowadzenie pełnej dokumentacji związanej z otrzymanym dofinansowaniem z Funduszu Dróg Samorządowych,
- odbiory robót wykonanych systemem zleconym,
- nadzór nad robotami wykonywanymi systemem własnym,
- bieżące sporządzanie informacji dla Starostwa Powiatowego w Nidzicy, Urzędów Gmin, Urzędu Wojewódzkiego w Olsztynie itp.,
- bieżące (stałe) nadzorowanie stanu technicznego dróg, ulic, i obiektów mostowych,
- stała współpraca z Wykonawcami robót,
- odbiory pasa drogowego po prowadzonych pracach w pasie drogowym,
- oględziny drzewostanu znajdującego się w pasach drogowych,
- udział w naradach koordynacyjnych w Ośrodku Geodezji przy Starostwie Powiatowym w Nidzicy,
- sporządzanie kosztorysów i dokumentacji do przetargów,
- przeglądy dróg powiatowych i gminnych pod kątem zarządzania ruchem – 227 odcinków dróg gminnych i 64 odcinki dróg powiatowych,
- przeglądy obiektów mostowych,
- pełnienie dyżurów przy zimowym utrzymaniu dróg,
- pełnienie stałego dyżuru w zakresie zarządzania kryzysowego,
- udział w pracach komisji przetargowej,
- udział w pracach komisji inwentaryzacyjnych,
- przeprowadzenie pomiaru ruchu drogowego na przejazdach kolejowych.

Dziękuję za uwagę

Nidzica, kwiecień 2026r.